

***Diagnoza na potrzeby wyznaczenia
obszaru zdegradowanego i obszaru rewitalizacji
na terenie Gminy Michałów***

Załącznik 1

Październik 2016

Projekt „Opracowanie Programu Rewitalizacji Gminy Michałów na lata 2016–2023” jest współfinansowany ze środków Unii Europejskiej w ramach Programu Operacyjnego Pomoc Techniczna 2014–2020 oraz ze środków budżetu państwa przyznanych w ramach konkursu dotacji na działania wspierające gminy w zakresie przygotowania programów rewitalizacji na terenie Województwa Świętokrzyskiego.



INICJATYWAŁOKALNA.PL

InicjatywaLokalna.pl

ul. Targowa 18/609, 25-520 Kielce

tel./fax 41 343 01 24

e-mail: biuro@inicjatywalokalna.pl

www.inicjatywalokalna.pl

Spis treści

Wstęp.....	4
1. Charakterystyka Gminy Michałów	6
2. Metodologia wyznaczenia obszaru zdegradowanego i obszaru rewitalizacji.....	10
3. Delimitacja obszaru zdegradowanego – analiza wskaźników	16
3.1. Sfera społeczna	16
3.2. Sfera gospodarcza.....	19
3.3. Sfera przestrzenno-funkcjonalna	21
3.4. Sfera techniczna.....	23
3.5. Sfera środowiskowa.....	26
3.6. Wyniki diagnozy w poszczególnych sferach.....	33
4. Obszar zdegradowany na terenie Gminy Michałów	37
5. Obszar rewitalizacji na terenie Gminy Michałów.....	39
Spis map	54
Spis schematów	55
Spis tabel	55
Załącznik 1. Matryca ze wskaźnikami przedstawiającymi stan kryzysowy na terenie poszczególnych jednostek referencyjnych w Gminie Michałów	56

Wstęp

W związku z przemianami społeczno-gospodarczymi wywołanymi procesem globalizacji oraz transformacją ustrojową i wyzwaniem gospodarki wolnorynkowej, zachodzi szereg niekorzystnych procesów na obszarach jednostek samorządu terytorialnego, takich jak degradacja tkanki materialnej oraz narastające problemy w sferach społecznej i gospodarczej. W takiej sytuacji strategiczne programowanie rozwoju gminy, a w szczególności procesu rewitalizacji musi być oparte na wynikach analiz zróżnicowania koncentracji zjawisk kryzysowych wewnątrz gminy. Takie podejście umożliwia zaplanowanie działań odpowiadających na indywidualny zestaw zidentyfikowanych problemów występujących na danym obszarze.

Podstawę formalno-prawną umożliwiającą prowadzenie procesu rewitalizacji do końca 2023 roku przez gminę w zakresie swoich właściwości, stanowią: *Ustawa z dnia 8 marca 1990 roku o samorządzie gminnym* (Dz. U. z 2016 r. poz. 446 z późn. zm.) oraz *Wytyczne w zakresie rewitalizacji w programach operacyjnych na lata 2014–2020* zatwierdzone w dniu 02.08.2016 r. przez Ministra Rozwoju. Na mocy art. 18 ust. 2 pkt 6 ww. ustawy „do wyłącznej właściwości rady gminy należy (...) uchwalanie programów gospodarczych”.

Zgodnie z załącznikiem *Cechy i elementy programów rewitalizacji* do ww. Wytycznych program rewitalizacji powinien zawierać co najmniej: „diagnozę czynników i zjawisk kryzysowych oraz skalę i charakter potrzeb rewitalizacyjnych. (...) Diagnoza zawarta w programie obejmuje analizę wszystkich sfer (...), a w szczególności pogłębioną analizę kwestii społecznych dla określenia potrzeb podjęcia wyprzedzających działań o charakterze społecznym (dotyczącym rozwiązywania problemów społecznych oraz pobudzającym aktywność lokalną), co pozwoli na przygotowanie działań rewitalizacyjnych o bardziej złożonym, kompleksowym charakterze i oddziaływaniu”.

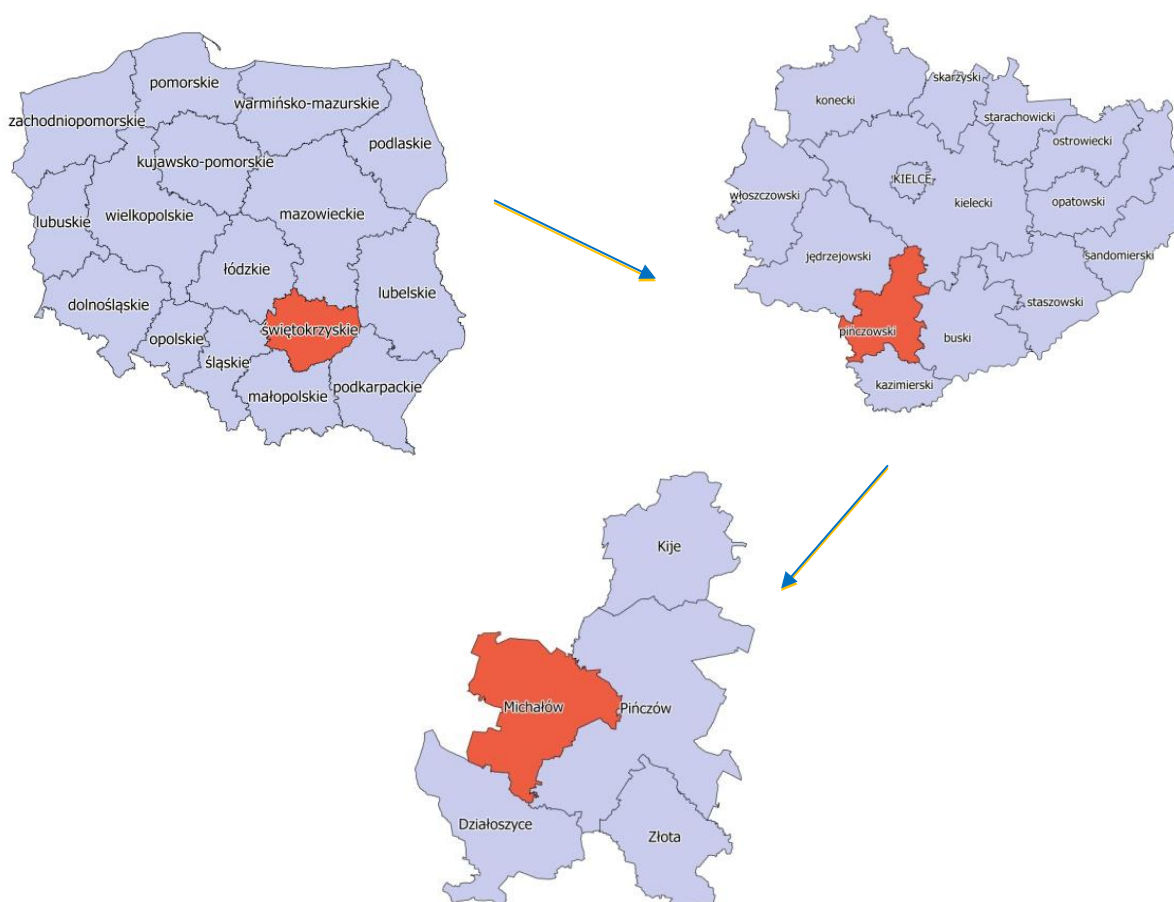
Niniejszy dokument obejmuje diagnozę Gminy Michałów, która służy zidentyfikowaniu obszarów gminy w stanie kryzysowym z powodu koncentracji negatywnych zjawisk w sferze społecznej oraz co najmniej jednej z następujących sfer: gospodarczej, środowiskowej, przestrzenno-funkcjonalnej i technicznej. Analiza obejmuje cały obszar gminy w podziale na ustalone jednostki referencyjne, a przeprowadzona została w oparciu o obiektywne i weryfikowalne mierniki oraz metody badawcze dostosowane do lokalnych uwarunkowań.

Diagnoza stanowi podstawę do określenia zasięgu obszaru zdegradowanego i obszaru rewitalizacji na terenie Gminy Michałów i jest załącznikiem 1 do Programu Rewitalizacji Gminy Michałów.

1. Charakterystyka Gminy Michałów

Gmina Michałów położona jest w południowej części województwa świętokrzyskiego, w powiecie pińczowskim. Zlokalizowana jest w południowo-zachodniej części Niecki Nidziańskiej w obrębie Płaskowyżu Jędrzejowskiego, Doliny Nidy i Garbu Wodzisławskiego. Za danych pozyskanych z Urzędu Gminy w Michałowie pod koniec 2014 roku gminę zamieszkiwało 4 869 osób na obszarze 112 km².

Mapa 1 Położenie Gminy Michałów na tle kraju, województwa świętokrzyskiego i powiatu pińczowskiego



Źródło: Opracowanie własne

Gmina Michałów graniczy: od zachodu – z Gminą Wodzisław (powiat jędrzejowski), od północy – z Gminą Imielno (powiat jędrzejowski), od południa – z Gminą Działoszyce (powiat pińczowski), od wschodu – z Gminą Pińczów (powiat pińczowski).

Zgodnie z §4 załącznika Nr 1 do uchwały Nr X/66/2003 Rady Gminy Michałów z dnia 30 października 2003 roku – Statutem Gminy Michałów – w gminie wyodrębniono sołectwa, które funkcjonują jako jednostki pomocnicze. Są to: Góry, Jelcza Mała, Jelcza Wielka, Karolów, Kołków, Michałów, Pawłowice, Polichno, Przecławka, Sadkówka, Sędowice, Tomaszów, Tur Dolny, Tur Górny, Tur Piaski, Węchadłów, Wrocieryż, Zagajów, Zagajówek, Zawale Niegosławskie.

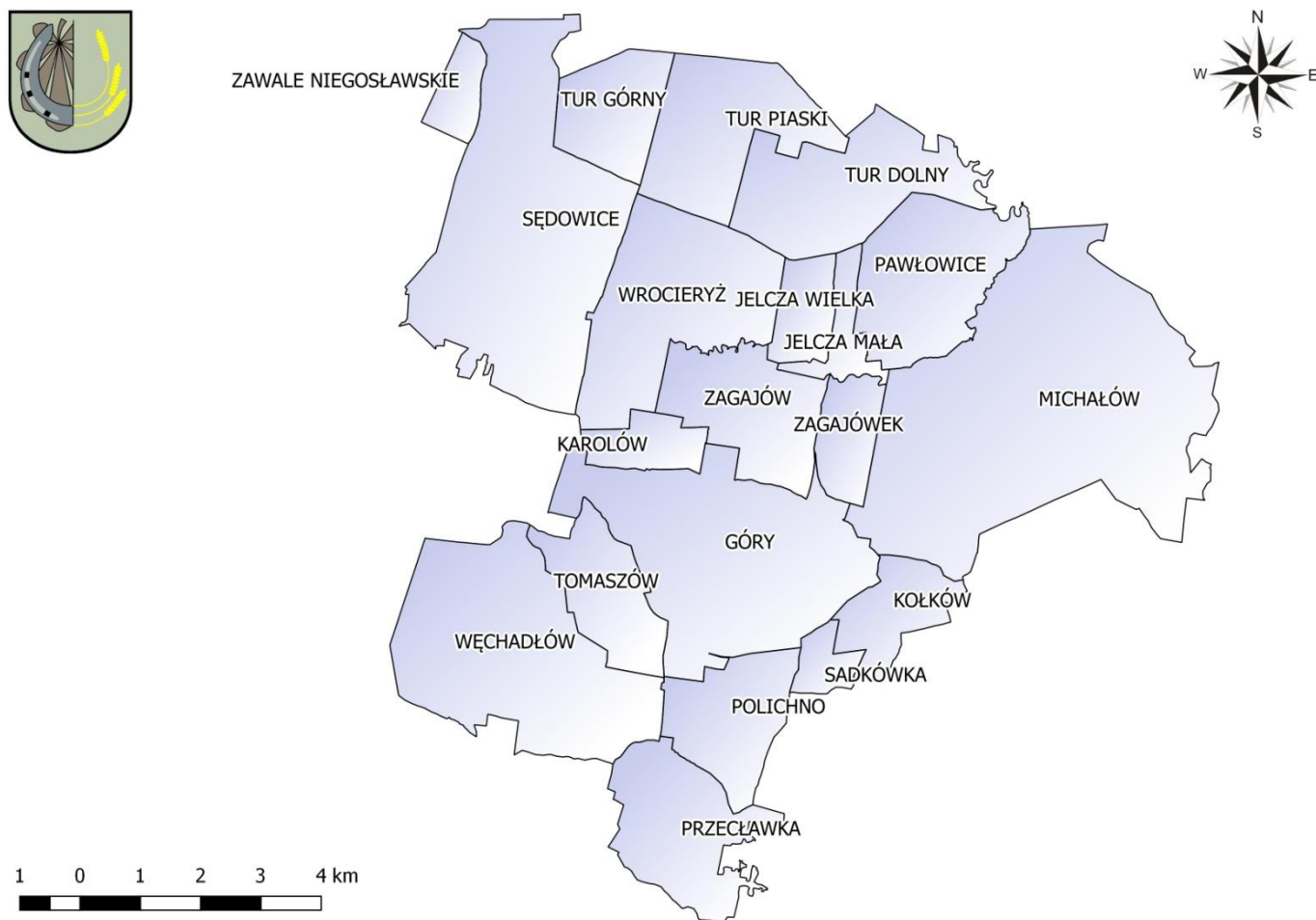
W związku z powyższym diagnoza dotyczy obszaru całej gminy, w tym obszarów niezamieszkałych.

Podział Gminy Michałów na jednostki strukturalne na potrzeby przeprowadzenia diagnozy służącej wyznaczeniu obszaru zdegradowanego i obszaru rewitalizacji przedstawia mapa 2.

Należy zaznaczyć, że do opracowania map poglądowych obrazujących podział Gminy Michałów na jednostki strukturalne, wykorzystano zbiory danych państwowego rejestru granic i powierzchni jednostek podziałów terytorialnych kraju, będących w zasobach Centralnego Ośrodka Dokumentacji Geodezyjnej i Kartograficznej¹.

¹ Strona internetowa Centralnego Ośrodka Dokumentacji Geodezyjnej i Kartograficznej codgik.gov.pl/index.php/darmowe-dane/prg.html, inf. z dnia 30.09.2016.

Mapa 2 Podział Gminy Michałów na jednostki strukturalne



Źródło: Opracowanie własne

Podstawowe dane dotyczące powierzchni i liczby ludności poszczególnych sołectw na terenie Gminy Michałów na koniec 2014 roku zestawione zostały w tabeli 1.

Tabela 1 Zestawienie podstawowych danych dotyczących jednostek strukturalnych Gminy Michałów (stan na koniec 2014 roku)

Lp.	Jednostka strukturalna	Powierzchnia (km ²)	Udział w powierzchni ogólnej gminy (%)	Liczba ludności (osoba)	Udział w liczbie mieszkańców gminy ogółem (%)
Sołectwa gminy					
1.	Góry	11,64	10,4	329	6,6
2.	Jelcza Mała	1,26	1,1	52	1,0
3.	Tur Piaski	5,39	4,8	99	2,0
4.	Jelcza Wielka	1,61	1,4	121	2,4
5.	Karolów	1,54	1,4	52	1,0
6.	Końków	2,43	2,2	97	1,9
7.	Michałów	20,76	18,5	1 074	21,4
8.	Pawłowice	5,61	5,0	263	5,2
9.	Polichno	3,72	3,3	112	2,2
10.	Przeclawka	4,87	4,3	146	2,9
11.	Sadkówka	0,90	0,8	38	0,8
12.	Sędowice	13,97	12,5	549	11,0
13.	Tomaszów	3,30	2,9	162	3,2
14.	Tur Dolny	5,98	5,3	281	5,6
15.	Tur Górny	3,03	2,7	190	3,8
16.	Węchadłów	10,81	9,7	489	9,8
17.	Wrocieryż	7,62	6,8	308	6,1
18.	Zawale Niegosławskie	1,13	1,0	47	0,9
19.	Zagajów	4,52	4,0	275	5,5
20.	Zagajówek	1,89	1,7	329	6,6

Źródło: Opracowanie własne na podstawie danych Urzędu Gminy w Michałowie

2. Metodologia wyznaczenia obszaru zdegradowanego i obszaru rewitalizacji

Metodologia wyznaczenia obszaru zdegradowanego i obszaru rewitalizacji opiera się na *Wytycznych w zakresie rewitalizacji w programach operacyjnych na lata 2014–2020* zatwierdzonych przez Ministra Rozwoju w dniu 02.08.2016 r.

Zgodnie z pkt 1 rozdziału 3 ww. *Wytycznych*, *rewitalizacja* to „kompleksowy proces wyprowadzania ze stanu kryzysowego obszarów zdegradowanych”, dlatego przy wyznaczaniu zasięgu obszaru zdegradowanego wzięto pod uwagę zestaw kryteriów zawarty w pkt 2, który wskazuje na istnienie stanu kryzysowego na danym terenie.

Stan kryzysowy zdefiniowany został jako „stan spowodowany koncentracją negatywnych zjawisk społecznych (w szczególności bezrobocia, ubóstwa, przestępczości, niskiego poziomu edukacji lub kapitału społecznego, niewystarczającego poziomu uczestnictwa w życiu publicznym i kulturalnym), współwystępujących z negatywnymi zjawiskami w co najmniej jednej z następujących sfer:

- 1) *gospodarczej* – w szczególności niskiego stopnia przedsiębiorczości, słabej kondycji lokalnych przedsiębiorstw;
- 2) *środowiskowej* – w szczególności w zakresie przekroczenia standardów jakości środowiska, obecności odpadów stwarzających zagrożenie dla życia, zdrowia ludzi bądź stanu środowiska;
- 3) *przestrzenno-funkcjonalnej* – w szczególności niewystarczającego wyposażenia w infrastrukturę techniczną i społeczną, braku dostępu do podstawowych usług lub ich niskiej jakości, niedostosowania rozwiązań urbanistycznych do zmieniających się funkcji obszaru, niskiego poziomu obsługi komunikacyjnej, deficytu lub niskiej jakości terenów publicznych;
- 4) *technicznej* – w szczególności degradacji stanu technicznego obiektów budowlanych, w tym o przeznaczeniu mieszkaniowym oraz braku funkcjonowania rozwiązań technicznych umożliwiających efektywne korzystanie z obiektów budowlanych, w szczególności w zakresie energooszczędności i ochrony środowiska.

Skalę negatywnych zjawisk odzwierciedlają mierniki rozwoju opisujące powyższe sfery, które wskazują na niski poziom rozwoju lub dokumentują silną dynamikę spadku poziomu rozwoju, w odniesieniu do wartości dla całej gminy”².

W związku z powyższym, w celu wyznaczenia obszaru zdegradowanego Gmina Michałów podzielona została na *jednostki strukturalne (referencyjne)*, w sposób odpowiadający istniejącym powiązaniom funkcjonalnym. W procesie diagnostycznym na terenie wiejskim gminy przyjęto podział na sołectwa. Analiza danych ilościowych w ustalonych jednostkach strukturalnych pozwoliła na przestrzenne zróżnicowanie diagnozowanych zjawisk oraz stosunkowo łatwe zidentyfikowanie lokalizacji problemów i wyznaczenie granic obszaru zdegradowanego.

Zgodnie z ww. Wytycznymi w przeprowadzonej diagnozie na potrzeby wyznaczenia obszaru zdegradowanego dokonano analizy porównawczej jednostek referencyjnych, opartej na zestawie wskaźników cząstkowych oraz syntetycznych wskaźników degradacji we wszystkich sferach, pozwalających na obiektywne określenie stopnia zróżnicowania zjawisk kryzysowych i potencjałów lokalnych na terenie gminy. Syntetyczne wskaźniki koncentracji zjawisk kryzysowych w poszczególnych sferach przedstawione zostały na mapach poglądowych Gminy Michałów z podziałem na jednostki strukturalne. Jako główne kryteria delimitacji obszaru zdegradowanego przyjęto wskaźniki przedstawione w tabeli 2.

Tabela 2 Wskaźniki obrazujące sytuację na terenie Gminy Michałów w sferach: społecznej, gospodarczej, środowiskowej, przestrzenno-funkcjonalnej i technicznej

Sfera	Cechy szczegółowe sfery	Lp.	Nazwa wskaźnika	Jedn.	Źródło danych
SPOŁECZNA	Trendy demograficzne	1.	Udział ludności w wieku przedprodukcyjnym w % ludności ogółem	%	Urząd Gminy w Michałowie
		2.	Udział ludności w wieku produkcyjnym w % ludności ogółem	%	
		3.	Udział ludności w wieku poprodukcyjnym w % ludności ogółem	%	
		4.	Liczba ludności w wieku nieprodukcyjnym na 100 osób w wieku produkcyjnym (wskaźnik obciążenia demograficznego)	szt.	
	Sytuacja na rynku pracy/bezrobocie	5.	Udział bezrobotnych zarejestrowanych w ludności w wieku produkcyjnym (<i>dane dla gminy</i>)	%	Powiatowy Urząd Pracy w Pińczowie

² Wytyczne w zakresie rewitalizacji w programach operacyjnych na lata 2014–2020, Minister Infrastruktury i Rozwoju, 03.07.2015, s. 6–7.

		6.	Udział osób bezrobotnych zarejestrowanych pozostających bez pracy dłużej niż 12 miesięcy w % bezrobotnych ogółem <i>(dane dla gminy)</i>	%	
	Opieka społeczna	7.	Udział osób w gospodarstwach domowych korzystających ze środowiskowej pomocy społecznej w % ludności ogółem	%	Gminny Ośrodek Pomocy Społecznej w Michałowie
		8.	Udział dzieci do lat 17, na które rodzice otrzymują zasiłek rodzinny w ogólnej liczbie dzieci w tym wieku	%	
	Skala problemów społecznych	9.	Liczba osób, którym przyznano świadczenie z pomocy społecznej z powodu ubóstwa na 1 000 mieszkańców	szt.	
		10.	Liczba osób, którym przyznano świadczenie z pomocy społecznej z powodu bezrobocia na 1 000 mieszkańców	szt.	
		11.	Liczba osób, którym przyznano świadczenie z pomocy społecznej z powodu niepełnosprawności na 1 000 mieszkańców	szt.	
		12.	Liczba osób, którym przyznano świadczenie z pomocy społecznej z powodu długotrwałej lub ciężkiej choroby na 1 000 mieszkańców	szt.	
		13.	Liczba osób, którym przyznano świadczenie z pomocy społecznej z powodu bezradności w sprawach opiekuńczo-wychowawczych i prowadzenia gospodarstwa domowego na 1 000 mieszkańców	szt.	
		14.	Liczba osób, którym przyznano świadczenie z pomocy społecznej z powodu alkoholizmu na 1 000 mieszkańców	szt.	
	Poziom edukacji i dostępność wychowania przedszkolnego	15.	Średnie % wyniki ze sprawdzianu w 6 klasie szkoły podstawowej <i>(dane dla gminy)</i>	%	Okręgowa Komisja Egzaminacyjna w Łodzi
		16.	Średnie % wyniki z egzaminów gimnazjalnych <i>(dane dla gminy)</i>	%	
		17.	Odsetek dzieci w wieku 3–5 lat objętych wychowaniem przedszkolnym <i>(dane dla gminy)</i>	%	Główny Urząd Statystyczny (BDL)
	Stan bezpieczeństwa i porządku publicznego	18.	Liczba przestępstw stwierdzonych przez Policję na 1 000 mieszkańców <i>(dane dla gminy)</i>	szt.	Komenda Wojewódzka Policji w Kielcach
		19.	Wskaźnik wykrywalności sprawców przestępstw stwierdzonych przez Policję	%	
	Udział w życiu publicznym	20.	Frekwencja w wyborach władz samorządowych w 2014 roku	%	Państwowa Komisja Wyborcza
	Aktywność społeczna mieszkańców	21.	Liczba fundacji, stowarzyszeń i organizacji społecznych w przeliczeniu na 10 tys. mieszkańców <i>(dane dla gminy)</i>	szt.	Główny Urząd Statystyczny (BDL)

GOSPODARZA	Przedsiębiorczość mieszkańców	22.	Liczba zarejestrowanych działalności gospodarczych osób fizycznych w przeliczeniu na 1 000 mieszkańców w wieku produkcyjnym	szt.	Urząd Gminy w Michałowie
	Sytuacja gospodarcza	23.	Liczba jednostek nowo zarejestrowanych w rejestrze REGON na 10 tys. mieszkańców	szt.	Główny Urząd Statystyczny (BDL)
		24.	Liczba jednostek wyrejestrowanych z rejestru REGON na 10 tys. mieszkańców	szt.	
PRZESTRZENNO-FUNKCJONALNA	Wypożyczenie w infrastrukturę społeczną	25.	Powierzchnia terenów zagospodarowanych pod działalność sportową, rekreacyjną, kulturową i turystyczną przypadająca na 1 000 mieszkańców	km2	Urząd Gminy w Michałowie
	Poziom obsługi komunikacyjnej	26.	Udział budynków mieszkalnych mających bezpośredni dostęp do dróg asfaltowych w liczbie budynków ogółem	%	
TECHNICZNA	Mieszkalnictwo	27.	Budynki mieszkalne nowe oddane do użytkowania w przeliczeniu na 10 tys. mieszkańców	szt.	
	Wypożyczenie w infrastrukturę techniczną	28.	Udział budynków mieszkalnych podłączonych do sieci wodociągowej w stosunku do ogółu budynków mieszkalnych	%	
		29.	Udział budynków mieszkalnych podłączonych do sieci kanalizacyjnej w stosunku do ogółu budynków mieszkalnych	%	
ŚRODOWISKOWA	Odpady niebezpieczne	30.	Ilość odpadów stwarzających zagrożenie dla życia i zdrowia ludzi lub stanu środowiska – azbest	%	
	Formy ochrony przyrody	31.	Położenie na obszarach objętych formami ochrony przyrody	TAK/ NIE	Generalny Dyrektor Ochrony Środowiska
	Lokalizacja na terenach zalewowych	32.	Lokalizacja na terenach zagrożonych występowaniem powodzi	TAK/ NIE	Generalny Zarząd Gospodarki Wodnej

Źródło: Opracowanie własne

Proces diagnostyczny został przeprowadzony we współpracy pracowników Urzędu Gminy w Michałowie i jednostek organizacyjnych gminy wraz z zespołem zewnętrznych ekspertów. W procesie delimitacji obszaru zdegradowanego wykorzystano różnorodne źródła informacji, dzięki czemu zastosowane podejście ma charakter kompleksowy i łączy wykorzystanie metod ilościowych z jakościowymi. Dla przyjętych jednostek referencyjnych pozyskano dane statystyczne gromadzone w zasobach Urzędu Gminy w Michałowie, Gminnego Ośrodka Pomocy Społecznej w Michałowie oraz instytucji zewnętrznych, m.in.: Powiatowego Urzędu Pracy w Pińczowie oraz Komendy Wojewódzkiej Policji w Kielcach, a także ogólnodostępne dane z Banku Danych Lokalnych Głównego Urzędu Statystycznego

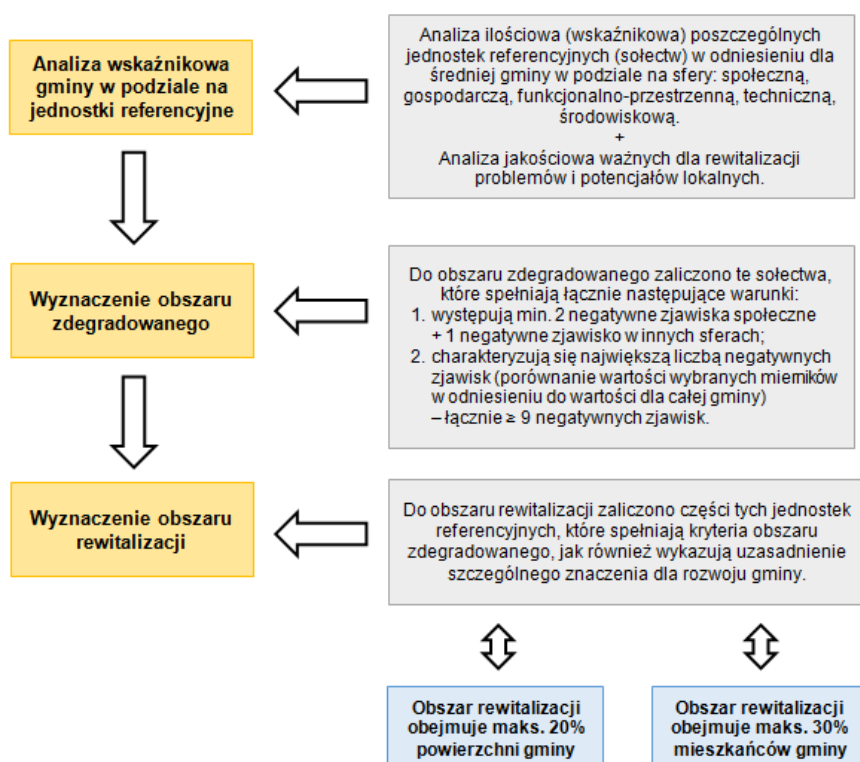
i Okręgowej Komisji Egzaminacyjnej w Łodzi. Część pozyskanych danych została wykorzystana do porównawczej analizy ilościowej wskaźników ze średnią wartością dla całej gminy, a część posłużyła do dokonania analizy jakościowej charakteryzującej ważne dla rewitalizacji deficyty i problemy obszarów oraz lokalne potencjały. Przestrzenne zróżnicowanie diagnozowanych zjawisk przedstawione zostało w załączniku 1. *Matryca ze wskaźnikami przedstawiającymi stan kryzysowy na terenie poszczególnych jednostek referencyjnych w Gminie Michałów.*

Delimitacja obszaru rewitalizacji dokonana została przy uwzględnieniu zapisów pkt 4 rozdziału 3 *Wytycznych w zakresie rewitalizacji w programach operacyjnych na lata 2014–2020*, który stanowi, że jest to „obszar obejmujący całość lub część obszaru zdegradowanego, cechujący się szczególną koncentracją negatywnych zjawisk (...), na którym z uwagi na istotne znaczenie dla rozwoju lokalnego gmina zamierza prowadzić rewitalizację”.

Zgodnie z powyższym wyznaczenie granic obszaru rewitalizacji nastąpiło w oparciu o dwie przesłanki. Pierwszą z nich było stwierdzenie, że na wybranym obszarze uznanym wcześniej jako zdegradowany istnieje szczególna koncentracja negatywnych zjawisk. Drugą z przesłanek było uznanie, że wybrany obszar ma istotne znaczenie dla rozwoju gminy. Takie uzasadnienie obejmuje przedstawienie możliwych do wykorzystania w procesie rewitalizacji lokalnych potencjałów, a także nawiązanie do gminnych dokumentów strategicznych i planistycznych, w których wybrany obszar będzie ujęty jako ośrodek koncentracji aktywności społeczno-gospodarczej w gminie.

Metodologia wyznaczenia obszaru zdegradowanego, a następnie obszaru rewitalizacji w Gminie Michałów, przedstawiona została na schemacie 1.

Schemat 1 Wyznaczenie obszaru zdegradowanego i obszaru rewitalizacji na terenie Gminy Michałów



Źródło: Opracowanie własne

3. Delimitacja obszaru zdegradowanego – analiza wskaźników

3.1. Sfera społeczna

Sfera społeczna jest najważniejszym elementem procesu diagnostycznego na potrzeby wyznaczenia obszaru zdegradowanego i obszaru rewitalizacji, ponieważ celem planowanych działań jest poprawa warunków i jakości życia społeczności lokalnej. Zgodnie z pkt 2 rozdziału 3 Wytycznych, o stanie kryzysowym na danym obszarze gminy świadczy „koncentracja negatywnych zjawisk społecznych w szczególności bezrobocia, ubóstwa, przestępczości, niskiego poziomu edukacji lub kapitału społecznego, niewystarczającego poziomu uczestnictwa w życiu publicznym i kulturalnym”.

W związku z tym wykonana została porównawcza analiza ilościowa danych statystycznych dla poszczególnych jednostek referencyjnych ze średnią wartością dla gminy w zakresie: trendów demograficznych, sytuacji na rynku pracy/bezrobocia, opieki społecznej, skali problemów społecznych, poziomu edukacji i wychowania przedszkolnego, stanu bezpieczeństwa i porządku publicznego, udziału w życiu publicznym oraz aktywności społecznej i kulturalnej mieszkańców. Główne problemy w odniesieniu do jednostek planistycznych podlegających analizie odzwierciedlają wskaźniki opisujące powyższy zakres, których wartość jest niekorzystna w porównaniu do średniej dla gminy. Przedstawia to załącznik 1. do niniejszego dokumentu.

W celu określenia koncentracji problemów w sferze społecznej przyjęto metodę naturalnego podziału (tzw. „Jenks”), która opiera się o algorytmy takiego rozmieszczenia wartości zbioru danych w klasach, aby w każdej z klas zminimalizować średnią dewiację zbioru w grupie, maksymalizując w stosunku do innych grup. Innymi słowy, metoda ta dąży do zredukowania wariancji wewnątrz klasy, na rzecz maksymalizowania wariancji pomiędzy klasami. Zjawiska kryzysowe w sferze społecznej zostały przedstawione w poszczególnych grupach: wysokie natężenie problemów (9–11), średnie natężenie problemów (5–8), niskie natężenie problemów (1–4).

Z uwagi na trudności w pozyskaniu danych zagregowanych do poziomu sołectw gminy część wskaźników charakteryzujących sferę społeczną podana została wyłącznie jako średnia dla całej gminy. Została ona porównana do średniej dla powiatu pińczowskiego, województwa świętokrzyskiego i Polski, aby zobrazować sytuację społeczną na terenie gminy. W związku

z tym nastąpiła również konieczność wyłączenia tych wskaźników z analizy ilościowej problemów.

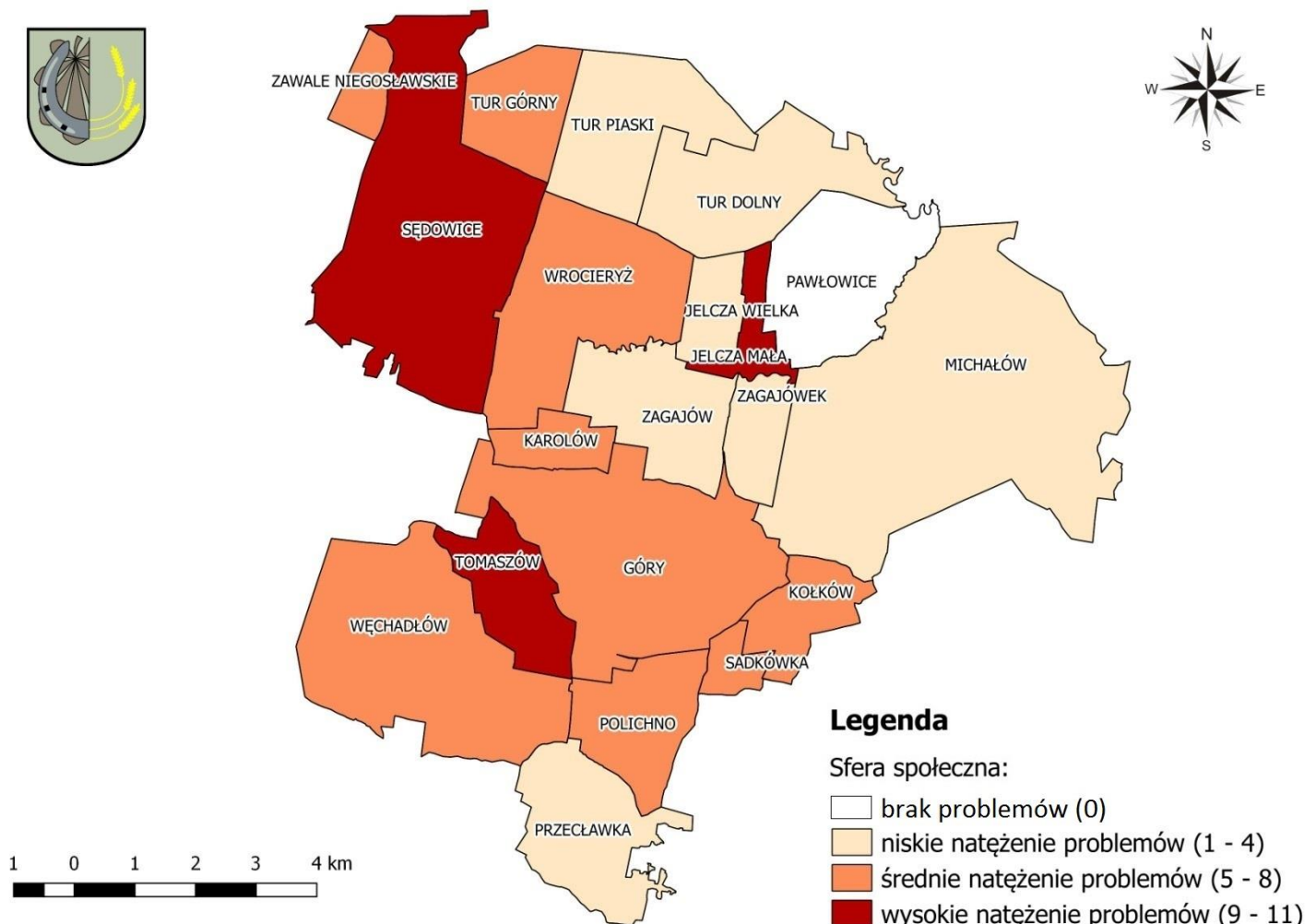
Po przeanalizowaniu zgromadzonych danych, które przedstawione są w Załączniku 1. *Matryca ze wskaźnikami przedstawiającymi stan kryzysowy na terenie poszczególnych jednostek referencyjnych w Gminie Michałów* można stwierdzić, że największe natężenie problemów zidentyfikowanych w sferze społecznej występuje w sołectwach: Sędowice (11), Jelcza Mała (10), Tomaszów (10).

Poglądową koncentrację negatywnych zjawisk społecznych w poszczególnych jednostkach referencyjnych przedstawiono na mapie 3.

Czynniki powodujące sytuację kryzysową w sferze społecznej w odniesieniu do jednostek referencyjnych podlegających analizie to przede wszystkim:

- 1) proces dziedziczenia ubóstwa i uzależnienia od systemu pomocy społecznej;
- 2) postępujący proces starzenia się społeczeństwa.

Mapa 3 Koncentracja negatywnych zjawisk w sferze społecznej w poszczególnych jednostkach referencyjnych na terenie Gminy Michałów



Źródło: Opracowanie własne na podstawie danych Urzędu Gminy w Michałowie, Gminnego Ośrodka Pomocy Społecznej w Michałowie, Powiatowego Urzędu Pracy w Pińczowie, Komendy Wojewódzkiej Policji w Kielcach

3.2. Sfera gospodarcza

Na podstawie pkt 2 w rozdziale 3 Wytocznych, obszar gminy może znajdować się w stanie kryzysowym z uwagi na koncentrację negatywnych zjawisk w sferze gospodarczej, w szczególności takich jak: „niski stopień przedsiębiorczości, słaba kondycja lokalnych przedsiębiorstw”.

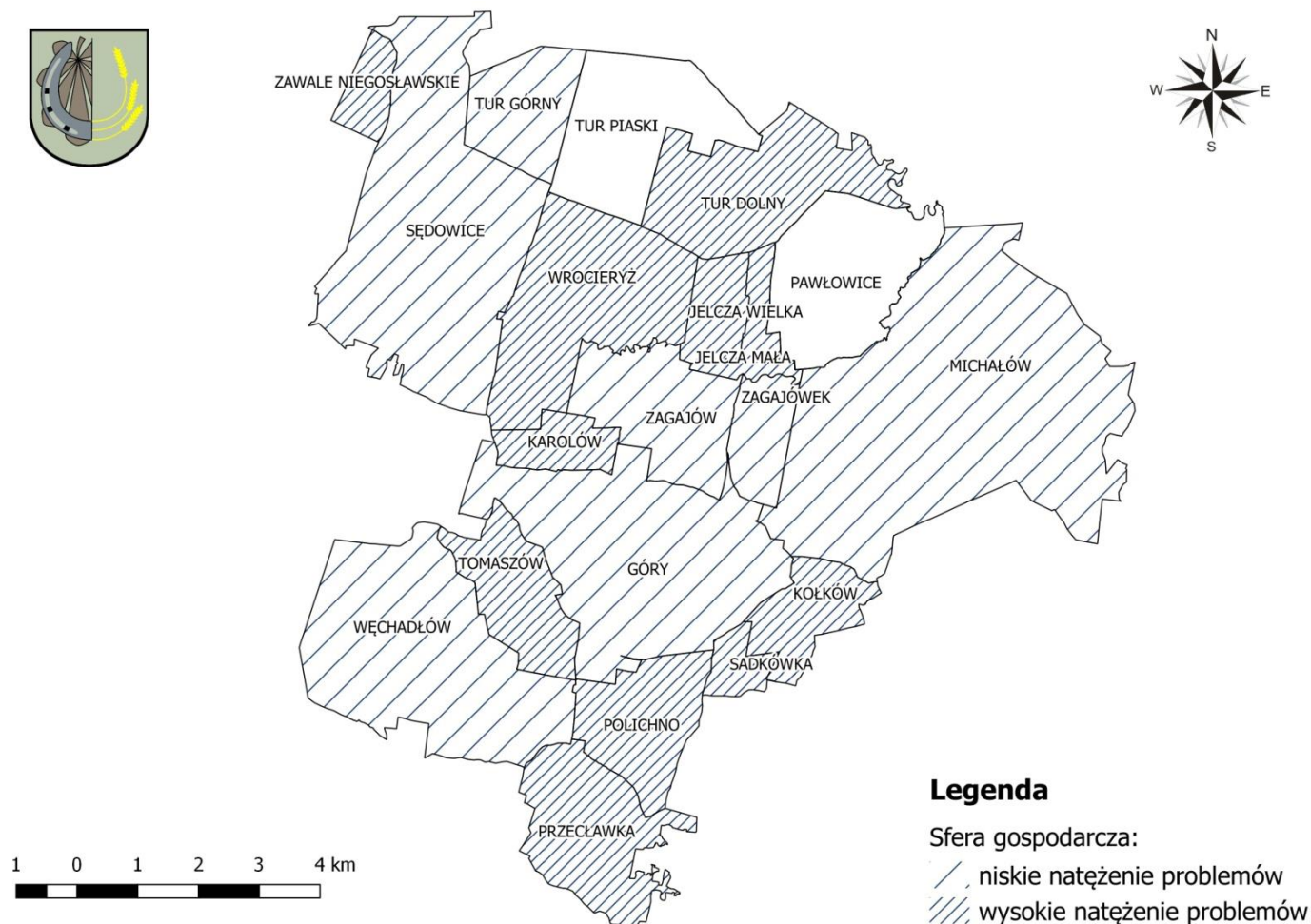
Sytuację w zakresie przedsiębiorczości mieszkańców na terenie Gminy Michałów zobrazowano przy pomocy wskaźnika „liczba zarejestrowanych działalności gospodarczych osób fizycznych w przeliczeniu na 1 000 mieszkańców w wieku produkcyjnym”, „liczba jednostek nowo zarejestrowanych w rejestrze REGON na 10 tys. mieszkańców”, „liczba jednostek wyrejestrowanych z rejestru REGON na 10 tys. mieszkańców”. Główne problemy w odniesieniu do jednostek planistycznych podlegających analizie odzwierciedlają niższe wartości powyższych wskaźników w odniesieniu do średniej dla gminy.

Z danych przedstawionych w Załączniku 1. *Matryca ze wskaźnikami przedstawiającymi stan kryzysowy na terenie poszczególnych jednostek referencyjnych w Gminie Michałów* wynika, iż do obszarów, które charakteryzują się niższą średnią wartością ww. wskaźnika w porównaniu do średniej dla całej gminy należy większość jednostek z wyjątkiem sołectw: Tur Piaski i Pawłowice.

Koncentrację stanu kryzysowego w sferze gospodarczej w podziale na poszczególne jednostki referencyjne Gminy Michałów przedstawia mapa 4.

Czynnikiem powodującym sytuację kryzysową w sferze gospodarczej w odniesieniu do jednostek referencyjnych podlegających analizie to przede wszystkim typowo rolniczy charakter gminy.

Mapa 4 Koncentracja negatywnych zjawisk w sferze gospodarczej w poszczególnych jednostkach referencyjnych na terenie Gminy Michałów



Źródło: Opracowanie własne na podstawie danych Urzędu Gminy Michałów oraz Banku Danych Lokalnych Głównego Urzędu Statystycznego

3.3. Sfera przestrzenno-funkcjonalna

Według zapisów pkt 2 rozdziału 3 Wytocznych, obszar gminy znajduje się w stanie kryzysowym z powodu koncentracji negatywnych zjawisk przestrzenno-funkcjonalnych, a w szczególności „niewystarczającego wyposażenia w infrastrukturę techniczną i społeczną, braku dostępu do podstawowych usług lub ich niskiej jakości, niedostosowania rozwiązań urbanistycznych do zmieniających się funkcji obszaru, niskiego poziomu obsługi komunikacyjnej, deficytu lub niskiej jakości terenów publicznych”.

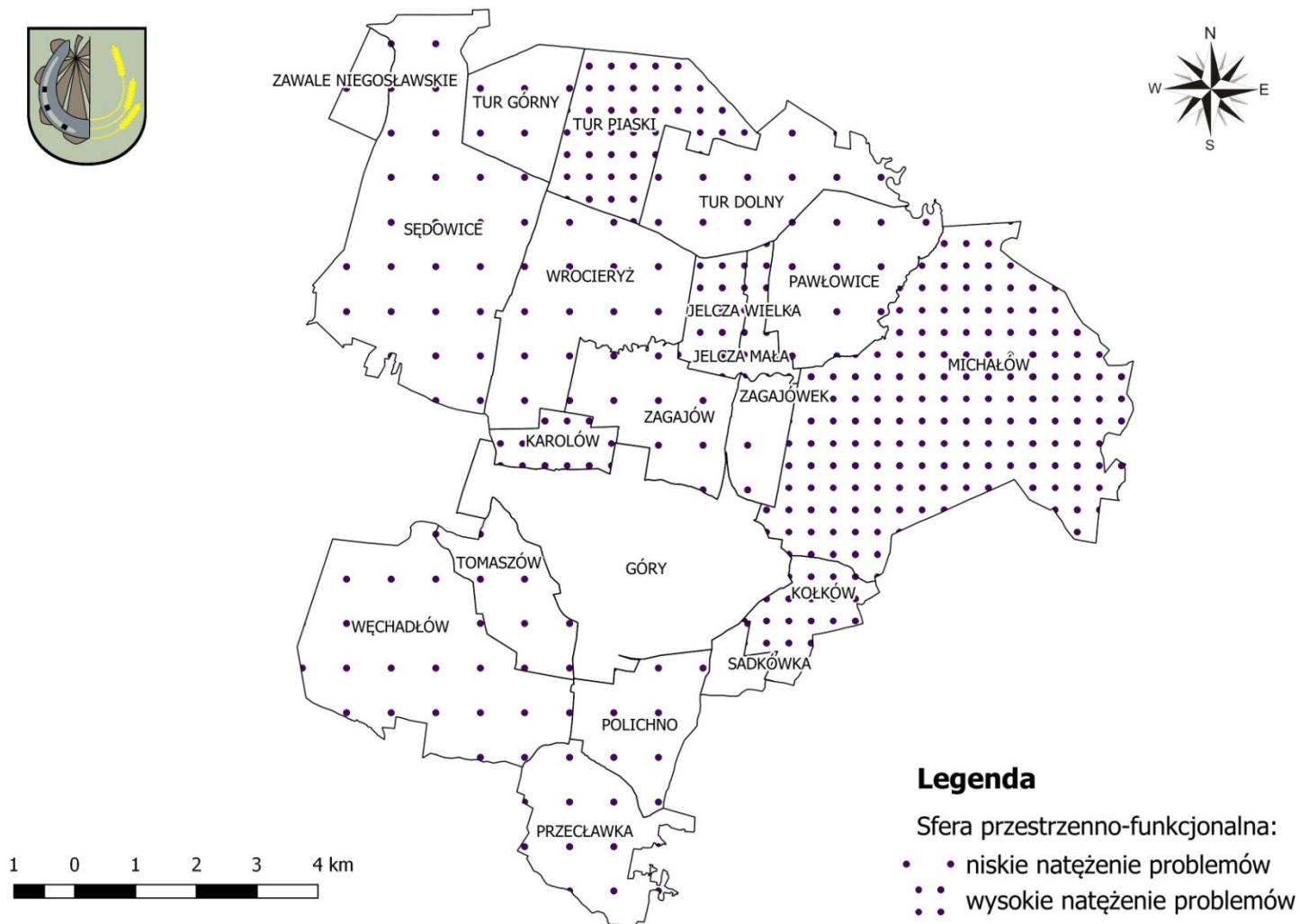
W związku z powyższym dokonano diagnozy ww. problemów za pomocą porównania wartości wybranych wskaźników charakteryzujących sferę przestrzenno-funkcjonalną ze średnią wartością dla całej Gminy Michałów. Do analizy przyjęto następujące wskaźniki: „powierzchnia terenów zagospodarowanych pod działalność sportową, rekreacyjną, kulturową i turystyczną przypadająca na 1 000 mieszkańców” oraz „udział budynków mieszkalnych mających bezpośredni dostęp do dróg asfaltowych w liczbie budynków ogółem”. Główne problemy w odniesieniu do jednostek planistycznych podlegających analizie odzwierciedlają niższe wartości powyższych wskaźników w odniesieniu do średniej dla gminy.

Na podstawie zebranych danych, w podziale na przyjęte jednostki referencyjne Gminy Michałów, zawartych w Załączniku 1. *Matryca ze wskaźnikami przedstawiającymi stan kryzysowy na terenie poszczególnych jednostek referencyjnych w Gminie Michałów* można stwierdzić, że ww. problemy w sferze przestrzenno-funkcjonalnej nie występują jedynie na terenie sołectwa Góry.

Rozkład koncentracji stanu kryzysowego w sferze przestrzenno-funkcjonalnej w podziale na poszczególne jednostki referencyjne Gminy Michałów przedstawia mapa 5.

Głównymi czynnikami powodującymi sytuację kryzysową w sferze przestrzenno-funkcjonalnej w odniesieniu do jednostek referencyjnych podlegających analizie to przede wszystkim lokalizacja od centrum społeczno-gospodarczego gminy, powodująca mniejszą dostępność do przestrzeni publicznych służących aktywności mieszkańców.

Mapa 5 Koncentracja negatywnych zjawisk w sferze przestrzenno-funkcjonalnej w poszczególnych jednostkach referencyjnych na terenie Gminy Michałów



Źródło: Opracowanie własne na podstawie danych Urzędu Gminy w Michałowie

3.4. Sfera techniczna

Infrastruktura techniczna gminy oraz zasoby i warunki mieszkaniowe determinują w znacznym stopniu jakość życia mieszkającej na danym terenie ludności. Wyposażenie w infrastrukturę techniczną w sensie jej struktury, lokalizacji, jakości i dostępności ma znaczny wpływ na rozwój jednostki samorządu oraz stanowi jeden z podstawowych czynników kształtujących jej atrakcyjność i konkurencyjność. Przesądza również o kosztach inwestycyjnych rewitalizacji danego obszaru. Im wyższy jest stopień rozwoju infrastruktury technicznej, tym lepsze są warunki do przeprowadzenia zaplanowanych w jej zakresie zadań.

Zgodnie z pkt 2 rozdziału 3 Wytycznych, o stanie kryzysowym na obszarze gminy świadczą również wskaźniki charakteryzujące sferę techniczną, a są to w szczególności „degradacja stanu technicznego obiektów budowlanych, w tym o przeznaczeniu mieszkaniowym oraz niefunkcjonowanie rozwiązań technicznych umożliwiających efektywne korzystanie z obiektów budowlanych, w szczególności w zakresie energooszczędności i ochrony środowiska”.

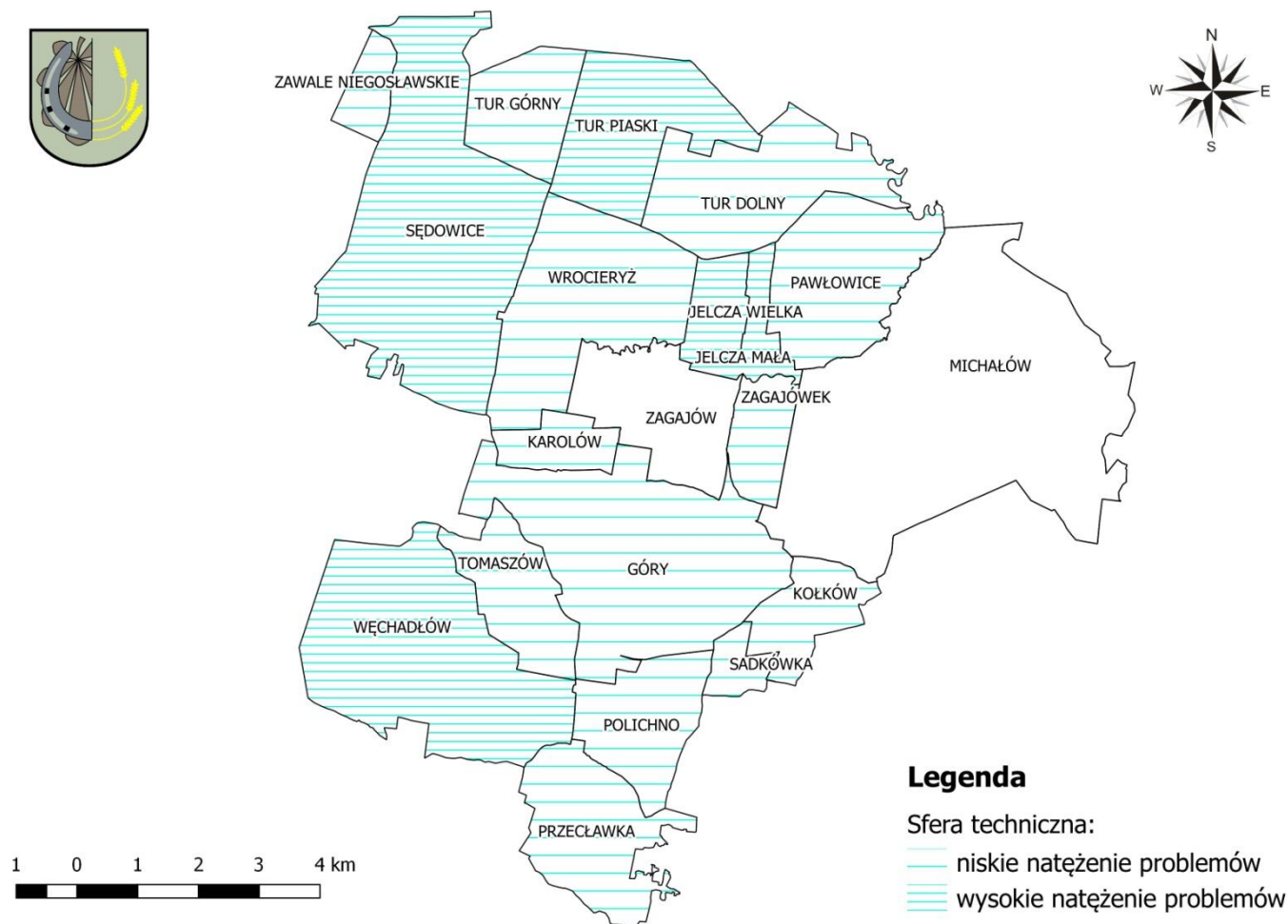
Do zdiagnozowania występujących problemów w ww. sferze wybrano następujące wskaźniki: „budynki mieszkalne nowe oddane do użytkowania w przeliczeniu na 10 tys. mieszkańców”, „udział budynków mieszkalnych podłączonych do sieci wodociągowej w stosunku do ogółu budynków mieszkalnych”, „udział budynków mieszkalnych podłączonych do sieci kanalizacyjnej w stosunku do ogółu budynków mieszkalnych”, których wartości w poszczególnych jednostkach referencyjnych porównano do średniej dla całej gminy. Główne problemy w odniesieniu do jednostek planistycznych podlegających analizie odzwierciedlają niższe wartości powyższych wskaźników w odniesieniu do średniej dla gminy.

Biorąc pod uwagę dane zawarte w Załączniku 1. *Matryca ze wskaźnikami przedstawiającymi stan kryzysowy na terenie poszczególnych jednostek referencyjnych w Gminie Michałów*, należy wskazać, że największa koncentracja problemów w sferze technicznej występuje na terenie sołectw: Jelcza Mała (3), Tur Piaski (3), Jelcza Wielka (3), Sędowice (3), Węchadłów (3).

Rozmieszczenie natężenia problemów w sferze technicznej w podziale na poszczególne jednostki referencyjne Gminy Michałów przedstawiono na mapie 6.

Głównymi czynnikami powodującymi sytuację kryzysową w sferze technicznej w odniesieniu do jednostek referencyjnych podlegających analizie to przede wszystkim postępująca degradacja techniczna budynków oraz niedostatecznie uporządkowana gospodarka wodno-ściekowa.

Mapa 6 Koncentracja negatywnych zjawisk w sferze technicznej w poszczególnych jednostkach referencyjnych na terenie Gminy Michałów



Źródło: Opracowanie własne na podstawie danych Urzędu Gminy w Michałowie

3.5. Sfera środowiskowa

Zgodnie z art. 9 ust. 1 pkt 3 obszar gminy znajduje się w stanie kryzysowym z powodu koncentracji negatywnych zjawisk środowiskowych, a w szczególności „przekroczenia standardów jakości środowiska, obecności odpadów stwarzających zagrożenie dla życia, zdrowia ludzi lub stanu środowiska”.

Z uwagi na brak możliwości pozyskania danych zagregowanych do poziomu sołectw gminy, sytuację w zakresie stanu środowiska zdiagnozowano m.in. na podstawie wskaźników „ilość odpadów stwarzających zagrożenie dla życia i zdrowia ludzi lub stanu środowiska – azbest” oraz „lokalizacja na terenach zagrożonych występowaniem powodzi”, których wartości dla poszczególnych jednostek referencyjnych zostały przedstawione na mapie 7.

Diagnoza w zakresie przekroczenia standardów jakości powietrza przeprowadzona została na podstawie corocznie opracowywanych raportów przez Wojewódzki Inspektorat Ochrony Środowiska w Kielcach, dotyczących oceny jakości powietrza w województwie świętokrzyskim³. Z uwagi na ochronę zdrowia, dotyczyła ona wieloetapowej klasyfikacji dla następujących parametrów: pył zawieszony PM₁₀ (rok), pył zawieszony PM₁₀ (24-godziny), benzo(a)piren w pyłe PM₁₀ (rok), pył zawieszony PM_{2,5} (rok) oraz ozon (maks. 8-godzin).

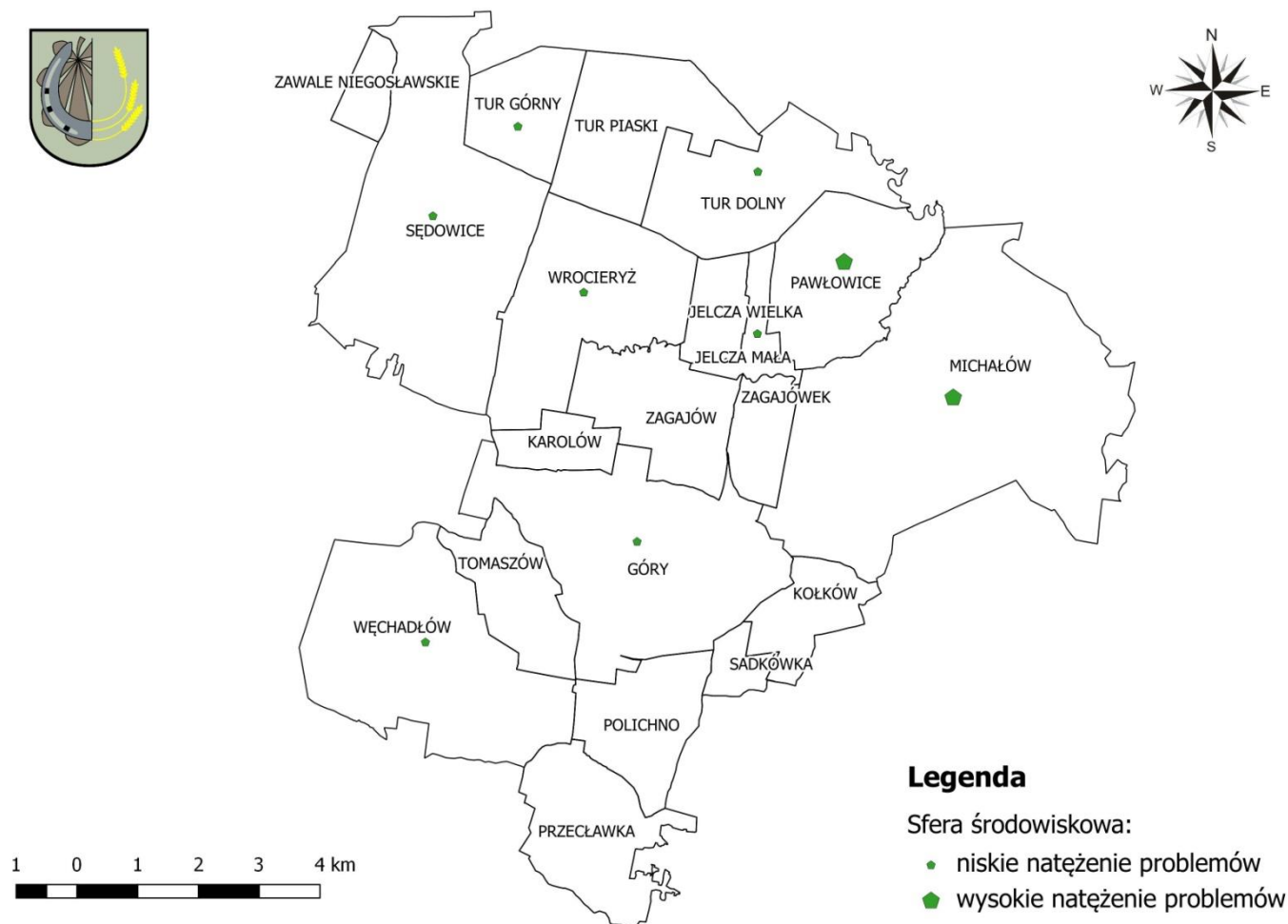
W województwie świętokrzyskim, dla celów klasyfikacji pod kątem zawartości wyżej wymienionych substancji, wyłoniono 2 strefy: Miasto Kielce i strefę świętokrzyską.

Wynikiem oceny jest zakwalifikowanie każdej ze stref do jednej z następujących klas:

- klasa A (D1) – jeżeli stężenia zanieczyszczenia na terenie strefy nie przekraczają odpowiednio poziomów dopuszczalnych, poziomów docelowych, poziomów celów długoterminowych (D1);
- klasa B – jeżeli stężenia zanieczyszczenia na terenie strefy przekraczają poziomy dopuszczalny, lecz nie przekraczają poziomów dopuszczalnych powiększonych o margines tolerancji;
- klasa C (D2) – jeżeli stężenia zanieczyszczeń na terenie strefy przekraczają poziomy dopuszczalny powiększony o margines tolerancji, w przypadku gdy margines tolerancji nie jest określony – poziomy dopuszczalny, poziomy docelowy, poziomy celów długoterminowych (D2).

³ Strona internetowa Wojewódzkiego Inspektoratu Ochrony Środowiska w Kielcach, kielce.pios.gov.pl, inf. z dnia 14.09.2016.

Mapa 7 Koncentracja negatywnych zjawisk w sferze środowiskowej w poszczególnych jednostkach referencyjnych na terenie Gminy Michałów



Źródło: Opracowanie własne na podstawie danych Urzędu Gminy w Michałowie

Na terenie Gminy Michałów nie odnotowano przekroczenia rocznego dopuszczalnego stężenia dla pyłu zawieszonego PM₁₀ (40 µg/m³) (mapa 8). Jednak strefa świętokrzyska, do której należy Gmina Michałów, została zakwalifikowana do klasy C, o czym zdecydowały wyniki pomiarów na stacji w Starachowicach, gdzie wartości dopuszczalne dla stężeń 24-godzinnych zostały przekroczone w 54 dobach w roku. Średnia roczna wartość pyłu PM₁₀ na tym stanowisku wynosiła 34 µg/m³. Wyniki poddane analizie z pozostałych stanowisk w tej strefie nie przekraczały ani normy 24-godzinnej, ani rocznej⁴. Roczne dopuszczalne stężenie pyłu zawieszonego PM_{2,5} (25 µg/m³) w strefie świętokrzyskiej nie zostało przekroczone (mapa 9).

Mapa 8 Przekroczenia dobowych stężeń pyłu PM₁₀ względem poziomu dopuszczalnego (50 µg/m³) i względem dozwolonych 35 przekroczeń w 2014 roku



Źródło: Roczna ocena jakości powietrza w województwie świętokrzyskim w roku 2014, Wojewódzki Inspektorat Ochrony Środowiska w Kielcach, Kielce 2015, s. 30

⁴ Roczna ocena jakości powietrza w województwie świętokrzyskim w roku 2014, Wojewódzki Inspektorat Ochrony Środowiska w Kielcach, Kielce 2015, s. 18.

Mapa 9 Rozkład stężeń pyłu zawieszonego PM_{2,5} – stężenia roczne na terenie województwa świętokrzyskiego w 2014 roku



Źródło: Roczna ocena jakości powietrza w województwie świętokrzyskim w roku 2014, Wojewódzki Inspektorat Ochrony Środowiska w Kielcach, Kielce 2015, s. 24

Na terenie gminy w 2014 roku liczba dni, w których stężenie ozonu było większe niż $120 \mu\text{g}/\text{m}^3$, nie przekroczyła 26 dni, średnio wynosiła 22 dni. W związku z tym dotrzymany został poziom docelowy. Strefa świętokrzyska została sklasyfikowana jako A i D2, gdyż został przekroczony poziom celu długoterminowego (mapa 10).

Mapa 10 Klasyfikacja stref pod względem kryterium ochrony zdrowia dla ozonu – cel długoterminowy na terenie województwa świętokrzyskiego w 2014 roku



Źródło: Roczna ocena jakości powietrza w województwie małopolskim w roku 2014, Wojewódzki Inspektorat Ochrony Środowiska w Kielcach, Kielce 2015, s. 27

Udokumentowany pomiarami obszar przekroczeń poziomu docelowego benzo(a)pirenu obejmował całe województwo świętokrzyskie, w tym Gminę Michałów (mapa 11).

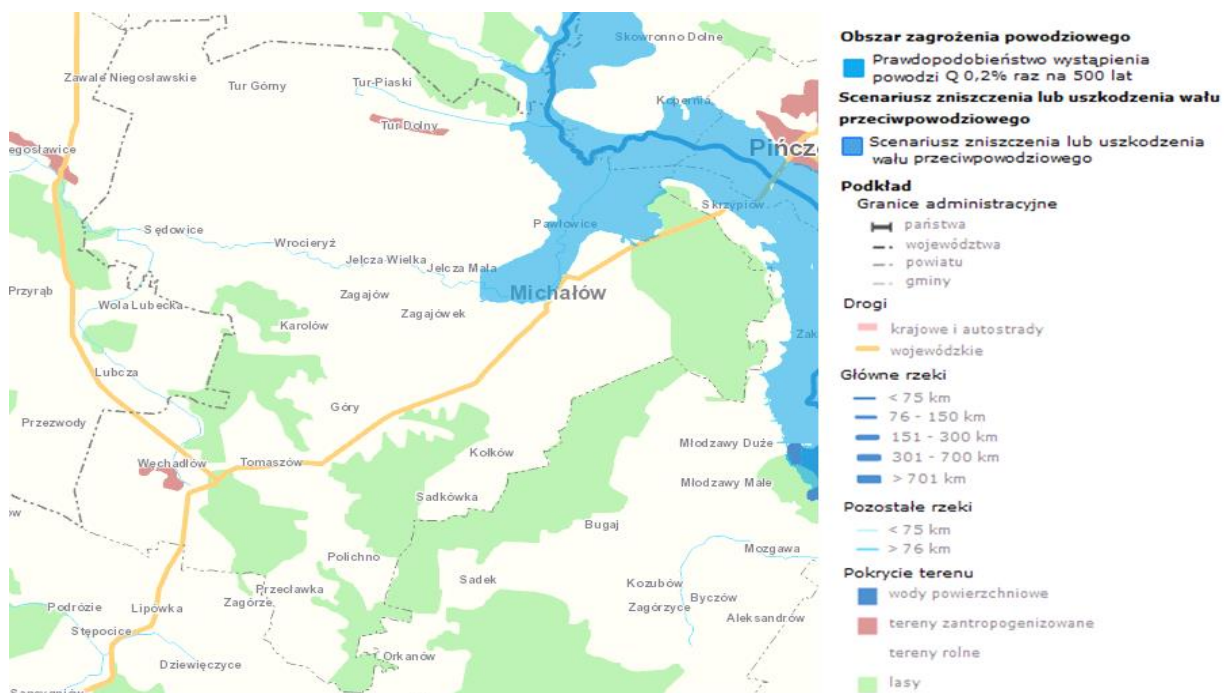
Mapa 11 Rozkład stężenia rocznego benzo(a)pirenu w pyłe PM10 na terenie województwa świętokrzyskiego w 2014 roku



Roczna ocena jakości powietrza w województwie świętokrzyskim w roku 2014, Wojewódzki Inspektorat Ochrony Środowiska w Kielcach, Kielce 2015, s. 23

Biorąc pod uwagę zagrożenie powodziowe, teren Gminy Michałów usytuowany jest niekorzystnie. Na obszarze gminy występują tereny zagrożone wystąpieniem powodzi i są to sołectwa: Pawłowice, Michałów, Jelcza Mała. Zagrożenie powodziowe pochodzi ze strony rzeki Nida (mapa 12).

Mapa 12 Obszar zagrożenia powodziowego na terenie Gminy Michałów



Źródło: Hydroportal Krajowego Zarządu Gospodarki Wodnej, kzgw.gov.pl

Obszarami chronionymi, które brano pod uwagę przy opracowywaniu diagnozy były parki krajobrazowe, rezerваты przyrody i obszary Natura 2000. Spośród ww. form ochrony przyrody na terenie Gminy Michałów znajdują się:

- Obszary siedliskowe Natura 2000:
 - Dolina Mierzawy (PLH260020) – przebiega przez sołectwa: Sędowice, Wrocieryż, Jelcza Wielka, Jelcza Mała, Zagajów, Zagajówek, Michałów;
 - Ostoja Kozubowska (PLH260029) – znajduje się w południowo-wschodniej części sołectwa Michałów;
 - Ostoja Nidziańska (PLH260001) – przebiega przez sołectwa: Tur Piaski, Tur Dolny, Pawłowice, Michałów.
- Obszary ptasie Natura 2000:
 - Dolina Nidy (PLB260001) – przebiega przez północno-wschodnią część gminy – sołectwa: Tur Piaski, Tur Dolny, Pawłowice, Michałów.
- Parki krajobrazowe:
 - Nadnidziański Park Krajobrazowy wraz z otuliną – obejmuje wschodnią część sołectwa Jelcza Mała, w większości sołectwo Michałów oraz sołectwa: Tur Dolny, Pawłowice;
 - Kozubowski Park Krajobrazowy – obejmujący w całości sołectwo Kołków i Sadkówkę oraz wschodnią część sołectw: Góry, Polichno.

- Rezerwat Wroni Dół – zlokalizowany na terenie sołectwa Polichno⁵.

Głównym czynnikiem powodującym sytuację kryzysową w sferze środowiskowej w odniesieniu do jednostek referencyjnych podlegających analizie to przede wszystkim użytkowanie przestarzałych i niesprawnych urządzeń grzewczych. Wynika to z braku świadomości społeczeństwa o wpływie spalnego paliwa do ogrzewania domów oraz stanie stosowanych w tym celu pieców na jakość wdychanego przez nich powietrza.

⁵ Centralny Rejestr Form Ochrony Przyrody, crftop.gdos.gov.pl, dostęp dnia 14.09.2016.

3.6. Wyniki diagnozy w poszczególnych sferach

W związku z tym, że rewitalizacja ma wymiar terytorialny, ważne są te obszary gminy, gdzie występuje koncentracja negatywnych zjawisk i lokalnych potencjałów. Efektem przeprowadzonej diagnozy Gminy Michałów w sferach: społecznej, gospodarczej, przestrzenno-funkcjonalnej, technicznej i środowiskowej, w podziale na przyjęte jednostki referencyjne jest opracowana mapa poglądowa łącząca dane z różnych dziedzin. W ten sposób została wykonana rzetelna analiza jednoznacznie wskazująca, na których obszarach gminy nakładają się różnego rodzaju problemy.

Ważnym elementem diagnozy jest również określenie lokalnych potencjałów, które można wykorzystać do przezwyciężenia stanu kryzysowego na danym obszarze. Bez takiego podejścia nie ma szans na powodzenie procesu rewitalizacji oraz na trwałą i realną poprawę jakości i warunków życia społeczności lokalnej. Zidentyfikowane potencjały lokalne w podziale na sołectwa na terenie Gminy Michałów zawarte zostały w tabeli 3.

Tabela 3 Potencjały lokalne w podziale na jednostki pomocnicze na terenie Gminy Michałów

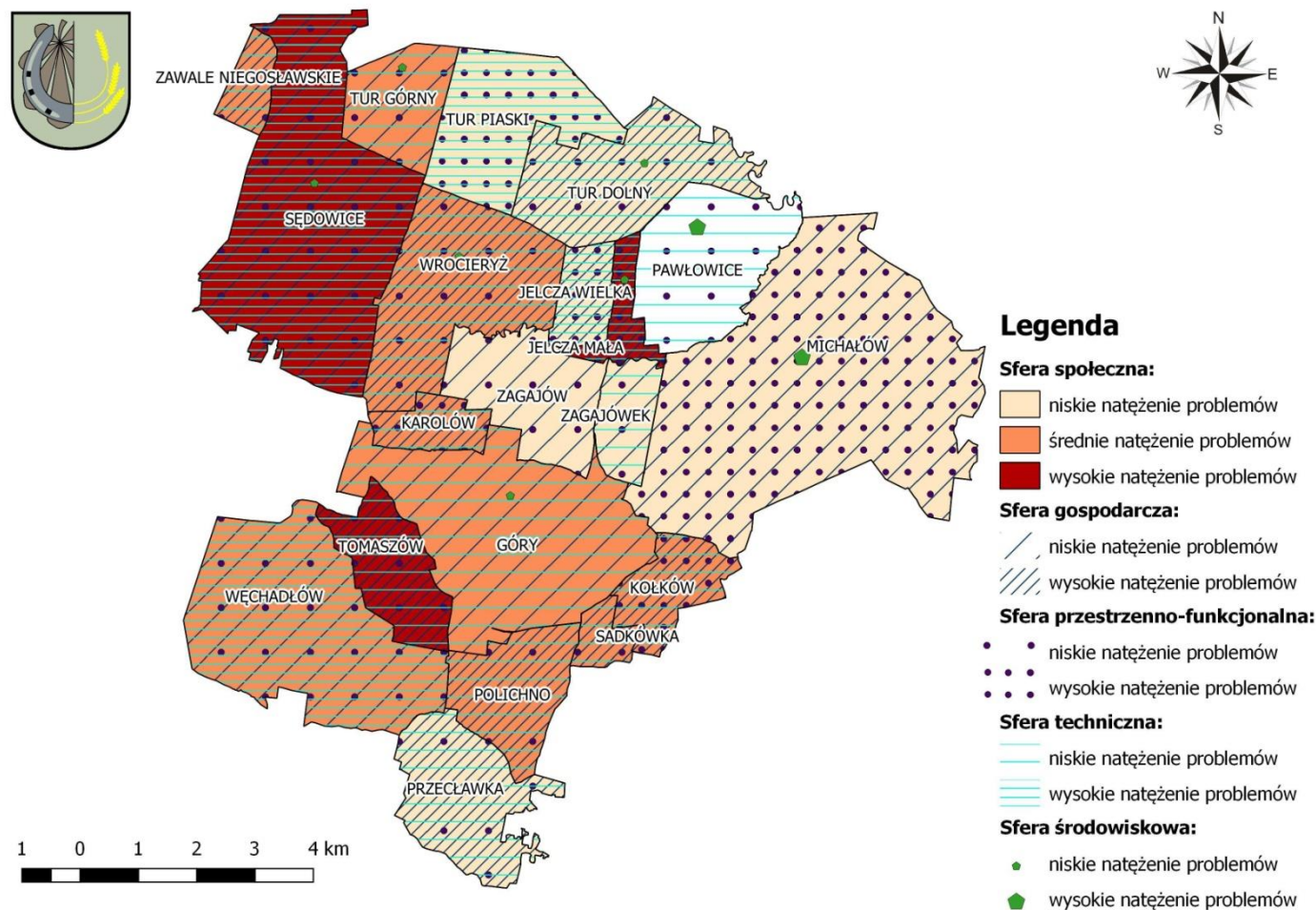
Lp.	Nazwa	Zidentyfikowane potencjały lokalne
Tereny wiejskie gminy		
1.	Góry	1. Zespół Placówek Oświatowych, w którego skład wchodzi: szkoła podstawowa oraz przedszkole. 2. Aktywność mieszkańców – Ochotnicza Straż Pożarna. 3. Dziedzictwo kulturowe – kościół parafialny pw. Wniebowzięcia NMP, kaplica cmentarna rodziny Dębińskich oraz zespół dworski z XVII wieku, wpisane do Rejestru Zabytków Nieruchomych Województwa Świętokrzyskiego. 4. Dostęp komunikacyjny – położenie wzdłuż drogi wojewódzkiej nr 766.
2.	Jelcza Mała	1. Walory przyrodnicze – obszar siedliskowy Natura 2000 Dolina Mierzawy. 2. Walory krajobrazowe – Miechowsko-Działoszycki Obszar Chronionego Krajobrazu.
3.	Jelcza Wielka	1. Rzeka Mierzawa. 2. Walory krajobrazowe – Miechowsko-Działoszycki Obszar Chronionego Krajobrazu. 3. Walory przyrodnicze – obszar siedliskowy Natura 2000 Dolina Mierzawy.
4.	Karolów	1. Dużo terenów zielonych.
5.	Końków	1. Kozubowski Park Krajobrazowy na terenie całego sołectwa.
6.	Michałów	1. Atrakcyjne położenie i krajobrazy. 2. Walory przyrodnicze – obszary siedliskowe i ptasie Natura 2000: Dolina Mierzawy, Ostoja Kozubowska, Ostoja Nidziańska oraz Dolina Nidy, a także Nadnidziański Park Krajobrazowy – otulina. 3. Dostęp komunikacyjny – położenie wzdłuż drogi wojewódzkiej nr 766.

		<p>4. Aktywność mieszkańców – Ochotnicza Straż Pożarna, Towarzystwo Krzewienia Kultury, Uczniowski Klub Sportowy „NAPRZÓD” przy Zespole Szkół w Michałowie.</p> <p>5. Zespół Placówek Oświatowych, w którego skład wchodzi: szkoła podstawowa, gimnazjum oraz przedszkole.</p> <p>6. Stadnina Koni Michałów, posiadająca długoletnią tradycję hodowli koni arabskich – jest największą stadniną koni arabskich w Polsce.</p> <p>7. Dziedzictwo kulturowe – kościół parafialny pw. św. Wawrzyńca wpisany do Rejestru Zabytków Nieruchomych Województwa Świętokrzyskiego.</p> <p>8. Gminna Biblioteka Publiczna oraz Gminne Centrum Kultury.</p> <p>9. Największe i najbardziej zaludnione sołectwo w gminie.</p>
7.	Pawłowice	<p>1. Walory przyrodnicze – obszar siedliskowy Natura 2000 Ostoja Nidziańska.</p> <p>2. Aktywność mieszkańców – Ochotnicza Straż Pożarna.</p> <p>3. Dziedzictwo kulturowe – kaplica pw. MB Częstochowskiej wpisana do Rejestru Zabytków Nieruchomych Województwa Świętokrzyskiego.</p>
8.	Polichno	<p>1. Rezerwat Wroni Dół.</p> <p>2. Kozubowski Park Krajobrazowy we wschodniej części sołectwa.</p>
9.	Przeclawka	<p>1. Położenie w sąsiedztwie czystych, zielonych terenów.</p>
10.	Sadkówka	<p>2. Kozubowski Park Krajobrazowy na terenie całego sołectwa.</p>
11.	Sędowice	<p>1. Walory przyrodnicze – obszar siedliskowy Natura 2000 Dolina Mierzawy oraz rzeka Mierzawa.</p> <p>2. Aktywność mieszkańców – Ochotnicza Straż Pożarna.</p> <p>3. Zespół Placówek Oświatowych, w którego skład wchodzi: szkoła podstawowa oraz przedszkole.</p>
12.	Tomaszów	<p>1. Dostęp komunikacyjny – położenie wzdłuż drogi wojewódzkiej nr 766.</p>
13.	Tur Dolny	<p>1. Walory przyrodnicze – obszar siedliskowy Natura 2000 Ostoja Nidziańska.</p> <p>2. Aktywność mieszkańców – Koło Gospodyń Wiejskich.</p> <p>3. Aktywność mieszkańców – Ochotnicza Straż Pożarna.</p>
14.	Tur Górny	<p>1. Aktywność mieszkańców – Ochotnicza Straż Pożarna.</p>
15.	Tur Piaski	<p>1. Walory przyrodnicze – obszar siedliskowy Natura 2000 Ostoja Nidziańska.</p> <p>2. Atrakcyjna rzeźba terenu.</p>
16.	Węchadłów	<p>1. Dziedzictwo kulturowe – zespół dworski z XIX w. wpisany do Rejestru Zabytków Nieruchomych Województwa Świętokrzyskiego.</p> <p>2. Aktywność mieszkańców – niezarejestrowane Koło Gospodyń Wiejskich.</p> <p>3. Lokalizacja zespołu placówek oświatowych: gimnazjum oraz przedszkole.</p> <p>4. Dostęp komunikacyjny – położenie wzdłuż drogi wojewódzkiej nr 768.</p>
17.	Wrocierz	<p>1. Dziedzictwo kulturowe – kościół parafialny pw. Św. Marcina wpisany do Rejestru Zabytków Nieruchomych Województwa Świętokrzyskiego.</p> <p>2. Walory przyrodnicze – obszar siedliskowy Natura 2000 Dolina Mierzawy.</p> <p>3. Aktywność mieszkańców – Ochotnicza Straż Pożarna.</p>
18.	Zagajów	<p>1. Aktywność mieszkańców - Ochotnicza Straż Pożarna</p> <p>2. Walory przyrodnicze – obszar siedliskowy Natura 2000 Dolina Mierzawy.</p>
19.	Zagajówek	<p>1. Aktywność mieszkańców – Ochotnicza Straż Pożarna.</p> <p>2. Walory przyrodnicze – obszar siedliskowy Natura 2000 Dolina Mierzawy.</p>
20.	Zawale Niegosławskie	<p>3. Dostęp komunikacyjny – położenie wzdłuż drogi wojewódzkiej nr 768.</p>

Źródło: Opracowanie własne

Kartograficzne przedstawienie wyników diagnozy (metoda kartogramu) w poszczególnych sferach na terenie jednostek referencyjnych Gminy Michałów oraz nakładanie się koncentracji zjawisk kryzysowych prezentuje mapa 13. Stanowi ona podstawę i uzasadnienie do wyznaczenia obszaru zdegradowanego, a następnie skoncentrowania działań na określonym obszarze rewitalizacji w Gminie Michałów.

Mapa 13 Koncentracja negatywnych zjawisk we wszystkich sferach w poszczególnych jednostkach referencyjnych na terenie Gminy Michałów – wskaźnik syntetyczny



Źródło: Opracowanie własne

4. Obszar zdegradowany na terenie Gminy Michałów

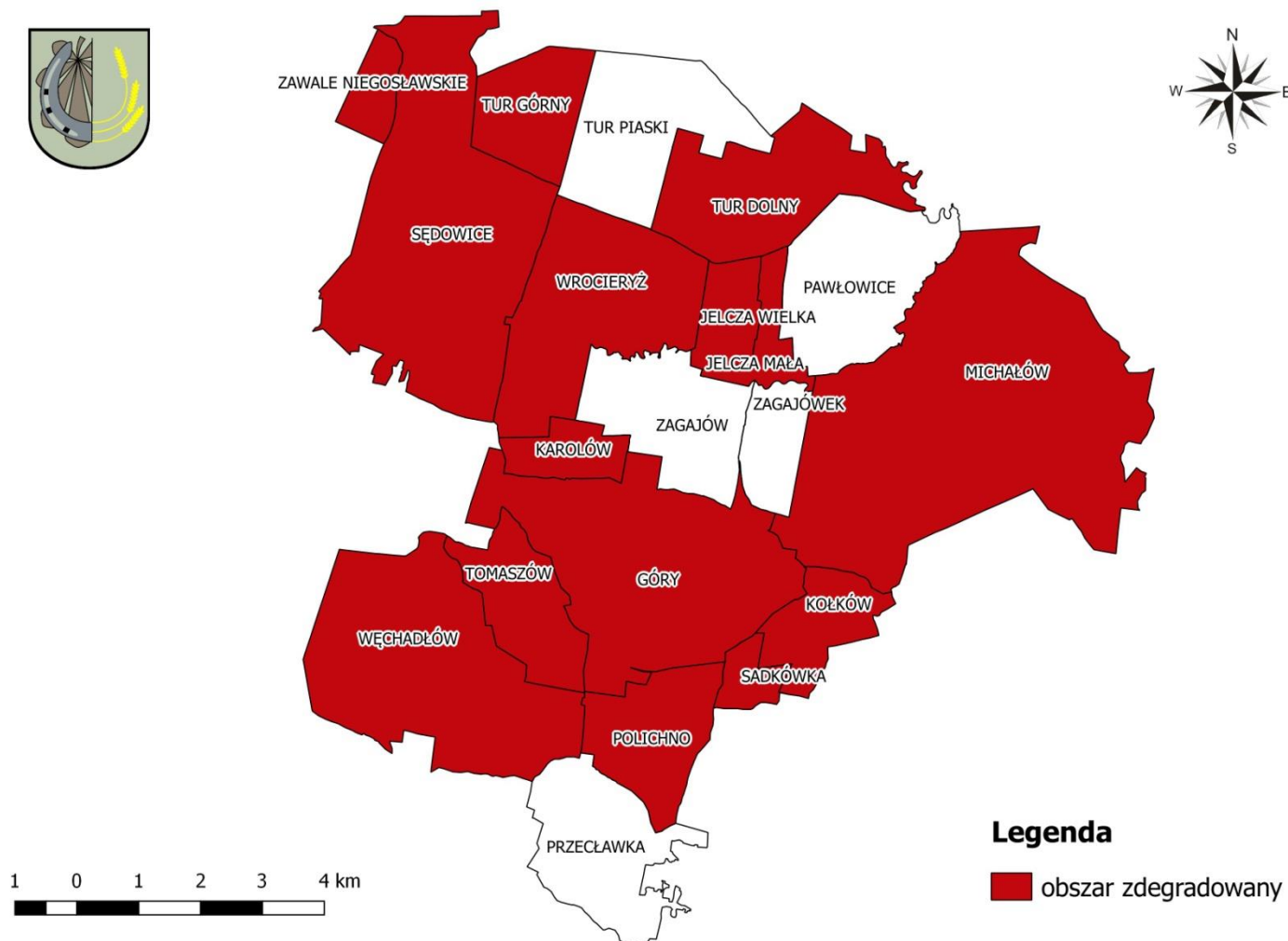
Zgodnie z pkt 3 rozdziału 3 Wytycznych, obszar zdegradowany to „obszar, na którym zidentyfikowano stan kryzysowy. Dotyczy to najczęściej obszarów miejskich, ale także wiejskich. Obszar zdegradowany może być podzielony na podobszary, w tym podobszary nieposiadające ze sobą wspólnych granic, pod warunkiem stwierdzenia sytuacji kryzysowej na każdym z podobszarów”.

Na podstawie przeprowadzonego audytu gminnego wyznaczono obszar zdegradowany, na który składają się jednostki referencyjne charakteryzujące się problemami w sferze społecznej przy jednoczesnym występowaniu problemów przynajmniej w jednej innej sferze oraz największą liczbą zidentyfikowanych negatywnych zjawisk, tj. ≥ 9 . Zgodnie z przedstawionymi założeniami obszar zdegradowany na terenie Gminy Michałów obejmuje sołectwa: Jelcza Mała (18), Sędowice (17), Tomaszów (15), Węchadłów (13), Sadkówka (13), Zawale Niegosławskie (13), Karolów (12), Jelcza Wielka (11), Kołków (11), Tur Górny (11), Wrocieryż (11), Polichno (10), Tur Dolny (10), Michałów (9), Góry (9).

Wskazany obszar zajmuje 89,69 km², co stanowi 80,1% powierzchni gminy i jest zamieszkiwany przez 3 901 osób, tj. 80,1% ogółu mieszkańców gminy.

Granice obszaru zdegradowanego na terenie Gminy Michałów, wyznaczonego na podstawie niniejszej diagnozy, przedstawia mapa 14.

Mapa 14 Granice wyznaczonego obszaru zdegradowanego na terenie Gminy Michałów



Źródło: Opracowanie własne

5. Obszar rewitalizacji na terenie Gminy Michałów

Zgodnie pkt 4 rozdziału 3 Wytycznych, obszar rewitalizacji to „obszar obejmujący całość lub część obszaru zdegradowanego, cechujący się szczególną koncentracją negatywnych zjawisk (...), na którym z uwagi na istotne znaczenie dla rozwoju lokalnego gmina zamierza prowadzić rewitalizację. Obszar rewitalizacji może być podzielony na podobszary, w tym podobszary nieposiadające ze sobą wspólnych granic, lecz nie może obejmować terenów większych niż 20% powierzchni gminy oraz zamieszkałych przez więcej niż 30% mieszkańców gminy”.

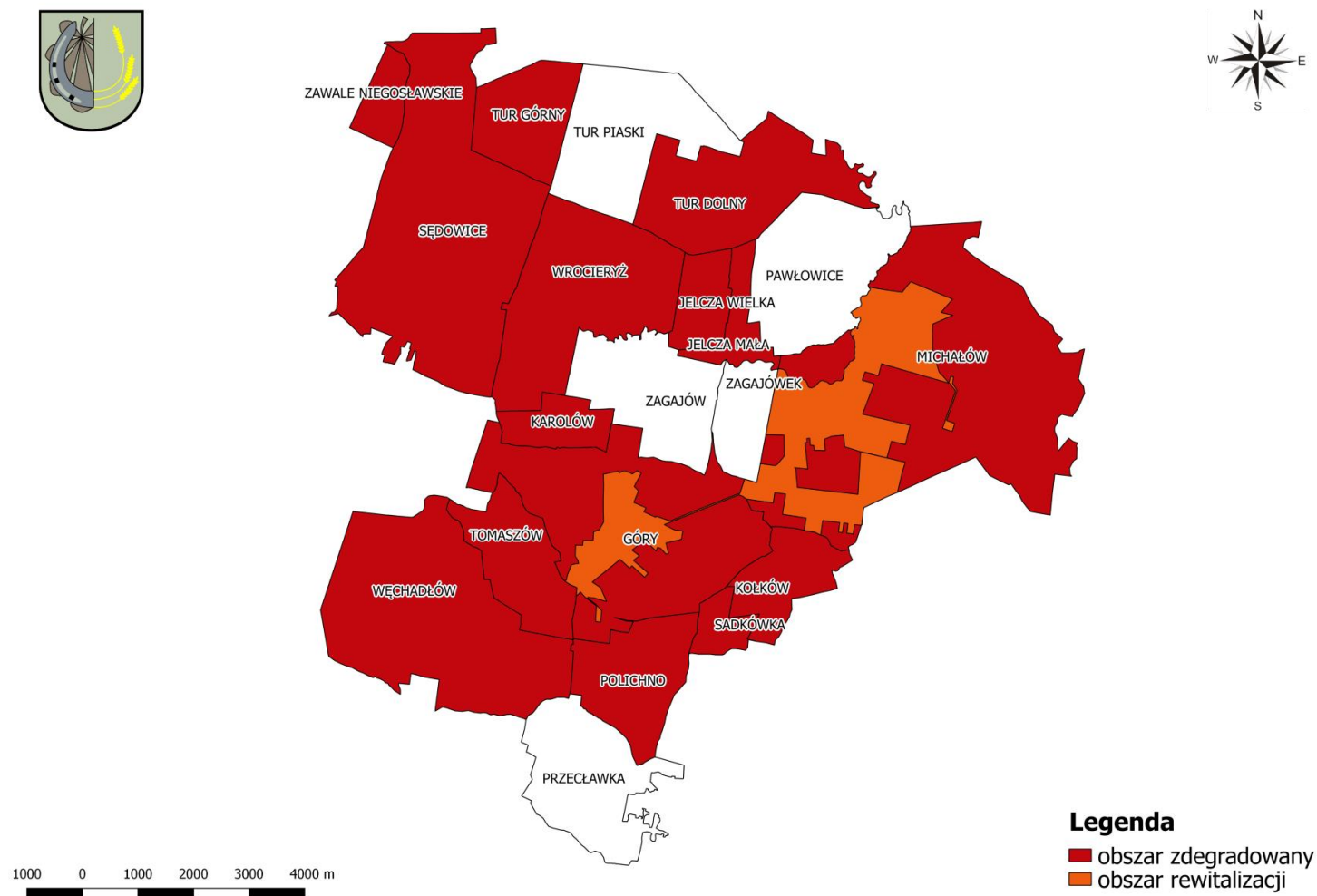
Na podstawie ww. zapisów Wytycznych wyznaczony został obszar, na którym występuje wysokie natężenie negatywnych zjawisk w sferze społecznej oraz przestrzenno-funkcjonalnej, technicznej i środowiskowej, a jednocześnie mający istotne znaczenie dla rozwoju gminy i planowane jest na nim przeprowadzenie działań rewitalizacyjnych.

W wyniku przeprowadzonej diagnozy w podziale na jednostki referencyjne gminy i delimitacji obszaru zdegradowanego, wyznaczono obszar rewitalizacji obejmujący zabudowane tereny sołectw: Michałów oraz Góry.

Wyznaczony obszar rewitalizacji zajmuje powierzchnię 13,83 km² (12,35% powierzchni ogółem gminy) i jest zamieszkały przez 1 403 mieszkańców (28,81% ludności ogółem gminy), więc nie przekracza limitów określonych w pkt 4 rozdziału 3 Wytycznych w zakresie rewitalizacji w programach operacyjnych na lata 2014–2020.

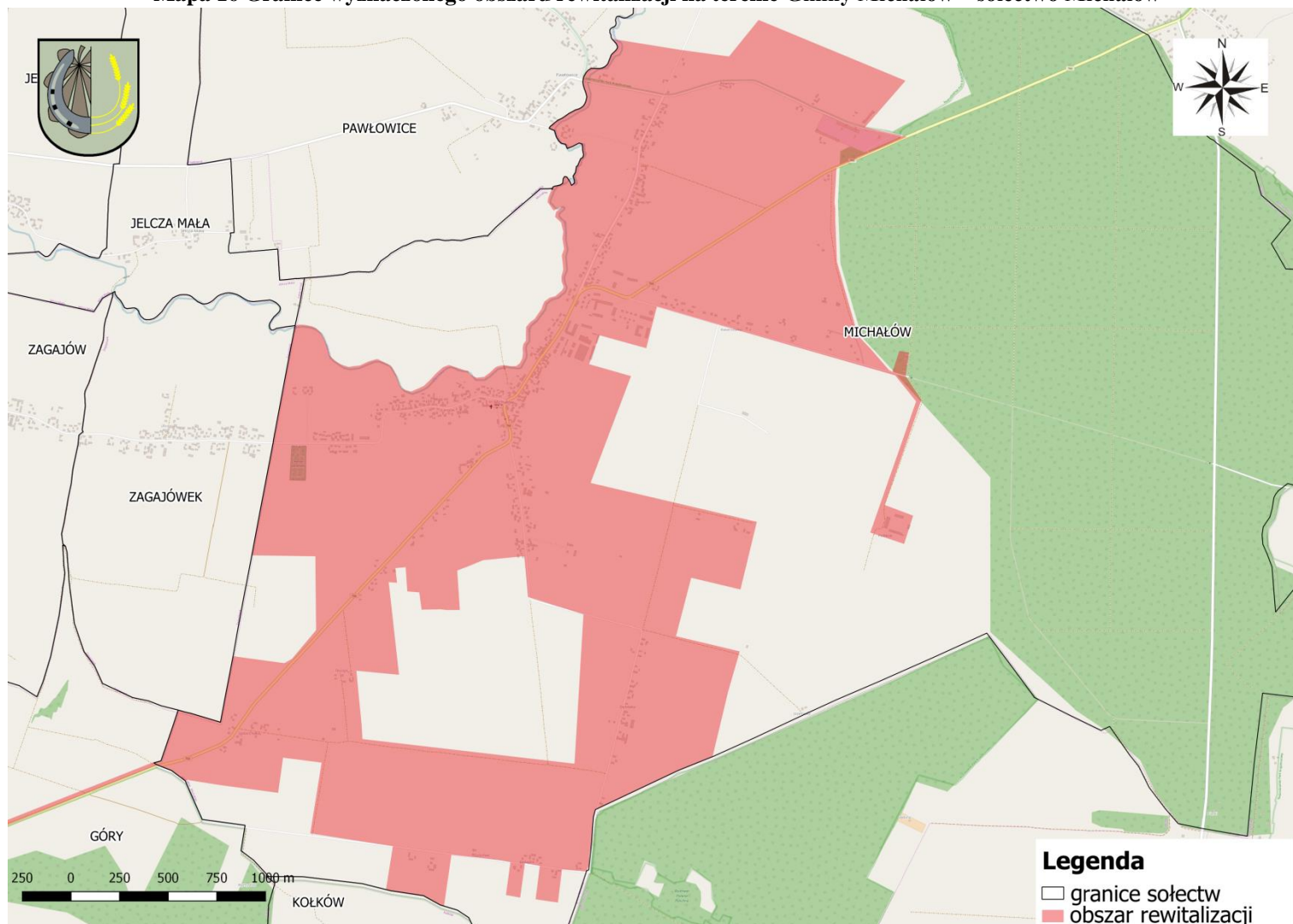
Lokalizację obszaru rewitalizacji na tle obszaru zdegradowanego przedstawia mapa 15, natomiast szczegółowy przebieg granic obszaru rewitalizacji na terenie Gminy Michałów zaznaczony został na mapach 16 i 17.

Mapa 15 Lokalizacja obszaru rewitalizacji na tle obszaru zdegradowanego w Gminie Michałów



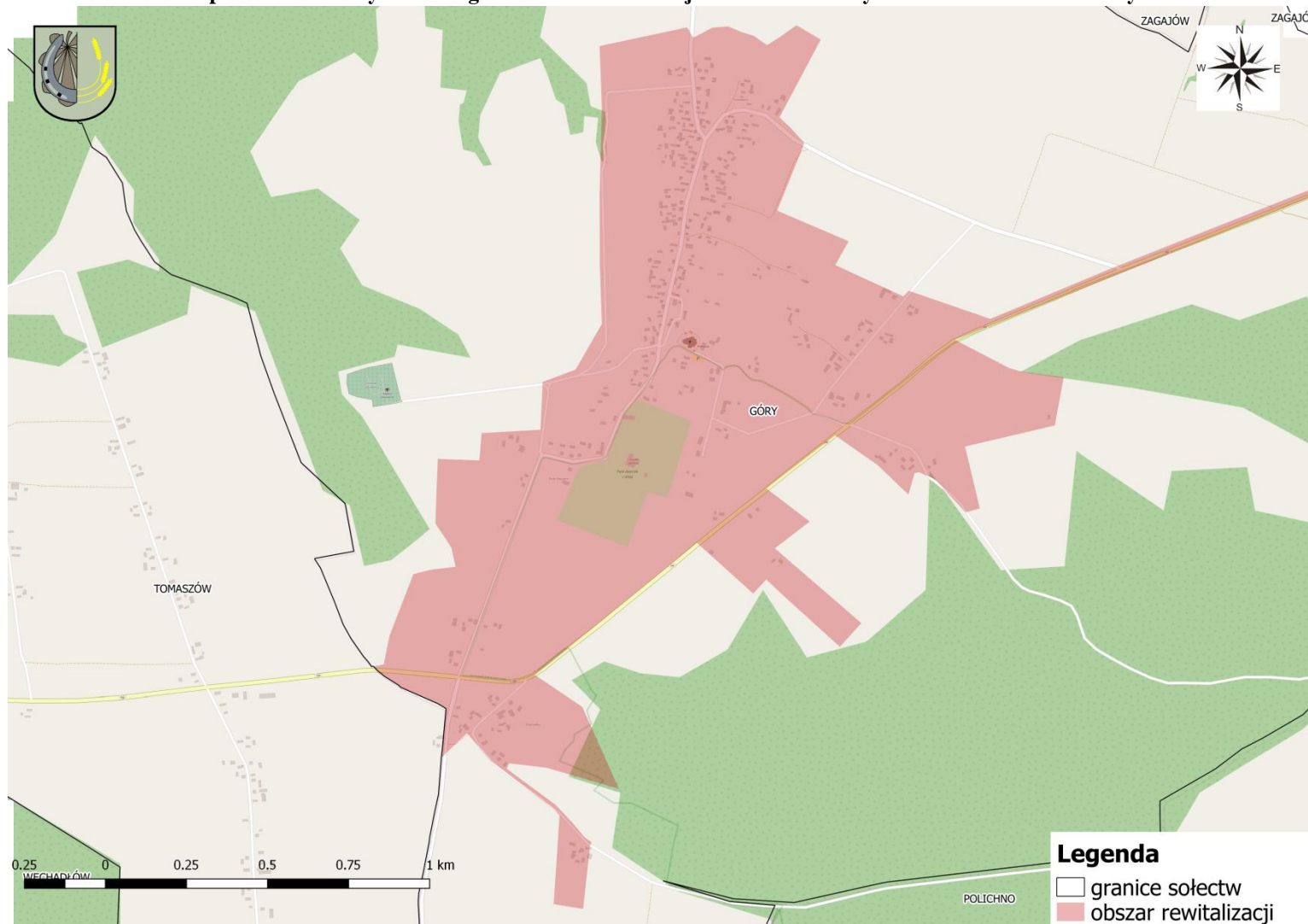
Źródło: Opracowanie własne

Mapa 16 Granice wyznaczonego obszaru rewitalizacji na terenie Gminy Michałów – sołectwo Michałów



Źródło: Opracowanie własne na podstawie map OpenStreetMap

Mapa 17 Granice wyznaczonego obszaru rewitalizacji na terenie Gminy Michałów – sołectwo Góry



Źródło: Opracowanie własne na podstawie map OpenStreetMap

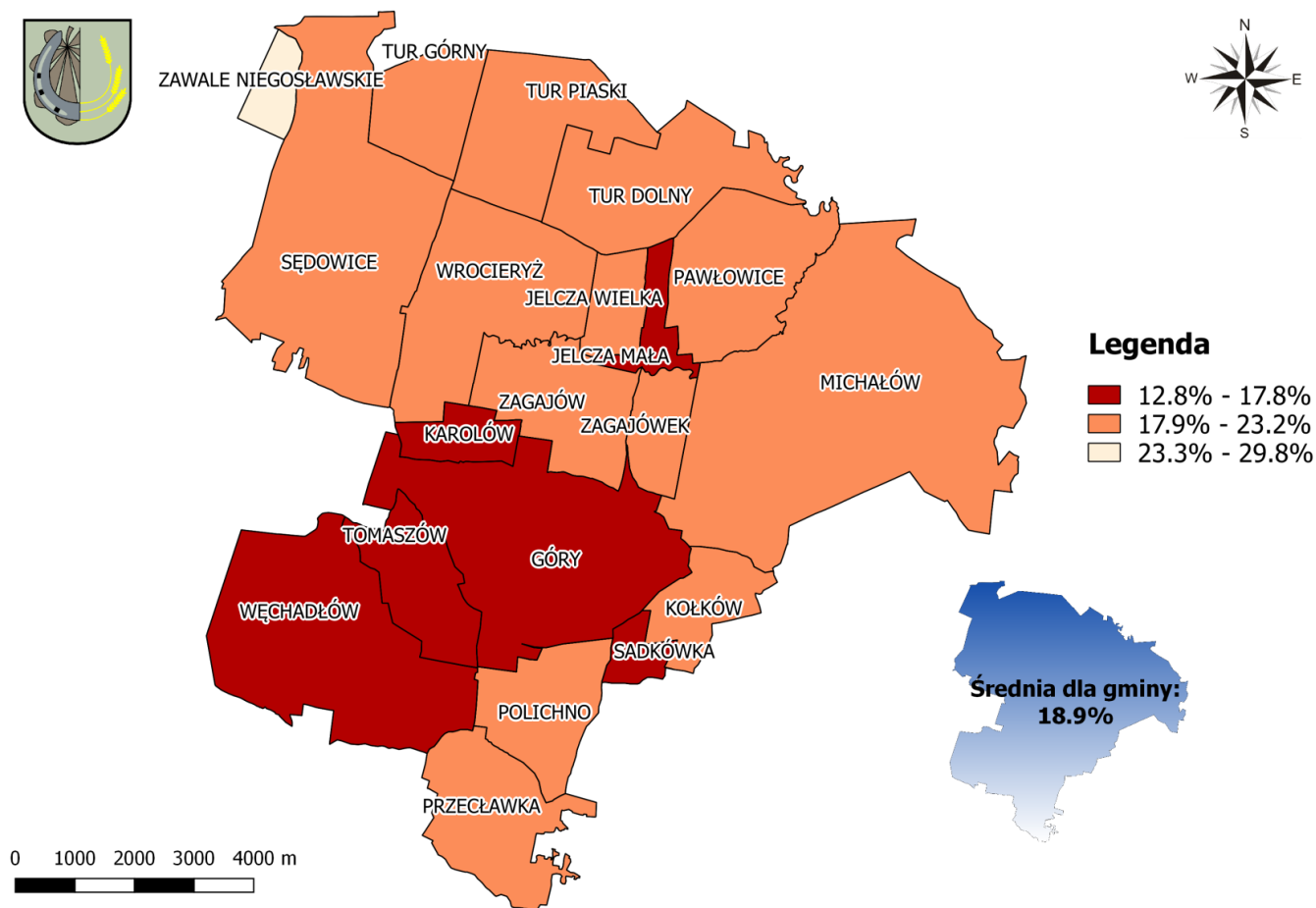
Wyznaczony obszar rewitalizacji charakteryzuje się wysokim natężeniem negatywnych zjawisk w sferze społecznej, a także w sferach: przestrzenno-funkcjonalnej i technicznej. Potwierdza to analiza ilościowa (wskaźnikowa) zamieszczona w tabeli 4 i na mapach 18–23 oraz analiza jakościowa (opisowa) zawarta w tabeli 5.

Tabela 4 Analiza ilościowa wybranych wskaźników dla obszaru rewitalizacji Gminy Michałów (dane za 2014 rok)

L.p.	Nazwa wskaźnika	Jedn.	Wartości wskaźników		Średnia dla gminy
			Góry	Michałów	
Sfera społeczna					
1.	Udział ludności w wieku przedprodukcyjnym w % ludności ogółem	%	12,8	19,1	18,9
3.	Udział ludności w wieku poprodukcyjnym w % ludności ogółem	%	25,2	19,5	21,7
8.	Udział dzieci do lat 17, na które rodzice otrzymują zasiłek rodzinny w ogólnej liczbie dzieci w tym wieku	%	90,5	81,9	77,9
9.	Liczba osób, którym przyznano świadczenie z pomocy społecznej z powodu ubóstwa na 1 000 mieszkańców	szt.	3,0	13,0	12,5
10.	Liczba osób, którym przyznano świadczenie z pomocy społecznej z powodu bezrobocia na 1 000 mieszkańców	szt.	3,0	14,9	11,1
11.	Liczba osób, którym przyznano świadczenie z pomocy społecznej z powodu niepełnosprawności na 1 000 mieszkańców	szt.	6,1	3,7	5,8
13.	Liczba osób, którym przyznano świadczenie z pomocy społecznej z powodu bezradności w sprawach opiekuńczo-wychowawczych i prowadzenia gospodarstwa domowego na 1 000 mieszkańców	szt.	9,1	3,7	8,4
14.	Liczba osób, którym przyznano świadczenie z pomocy społecznej z powodu alkoholizmu na 1 000 mieszkańców	szt.	0,0	0,9	0,8
Sfera gospodarcza					
24.	Liczba jednostek wyrejestrowanych z rejestru REGON na 10 tys. mieszkańców	szt.	60,8	37,2	18,5
Sfera przestrzenno-funkcjonalna					
25.	Powierzchnia terenów zagospodarowanych pod działalność sportową, rekreacyjną, kulturową i turystyczną przypadająca na 1 000 mieszkańców	km2	3,6	1,2	1,5
26.	Udział budynków mieszkalnych mających bezpośredni dostęp do dróg asfaltowych w liczbie budynków ogółem	%	73,7	60,7	67,8
Sfera techniczna					
27.	Budynki mieszkalne nowe oddane do użytkowania w przeliczeniu na 10 tys. mieszkańców	szt.	0,0	65,2	22,6
29.	Udział budynków mieszkalnych podłączonych do sieci kanalizacyjnej w stosunku do ogółu budynków mieszkalnych	%	0,0	33,1	9,17
Sfera środowiskowa					
30.	Ilość odpadów stwarzających zagrożenie dla życia i zdrowia ludzi lub stanu środowiska – azbest	tona	195,9	326,4	175,5

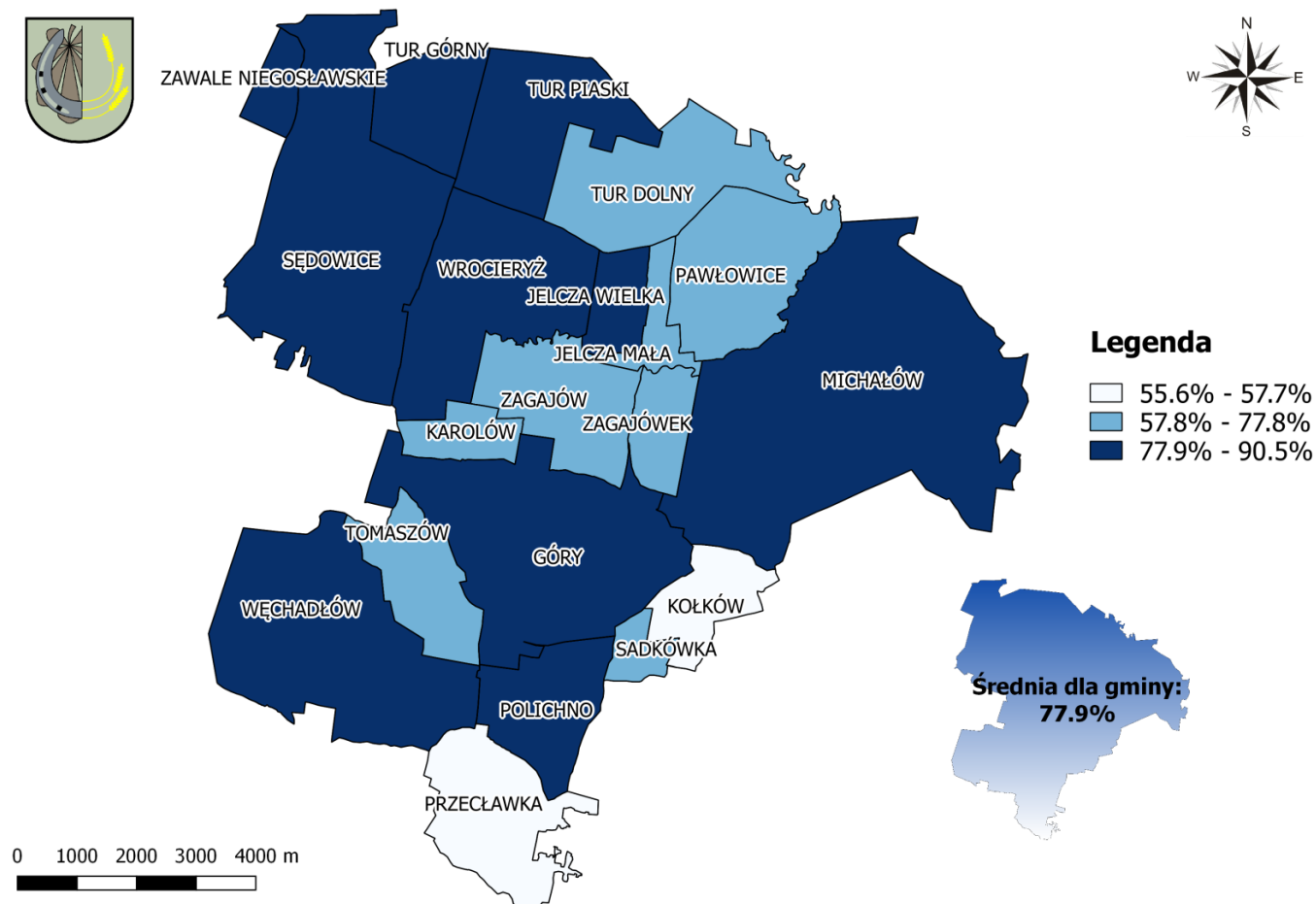
Źródło: Opracowanie własne na podstawie danych Urzędu Gminy w Michałowie, Gminnego Ośrodka Pomocy Społecznej w Michałowie

Mapa 18 Udział ludności w wieku przedprodukcyjnym w % ludności ogółem



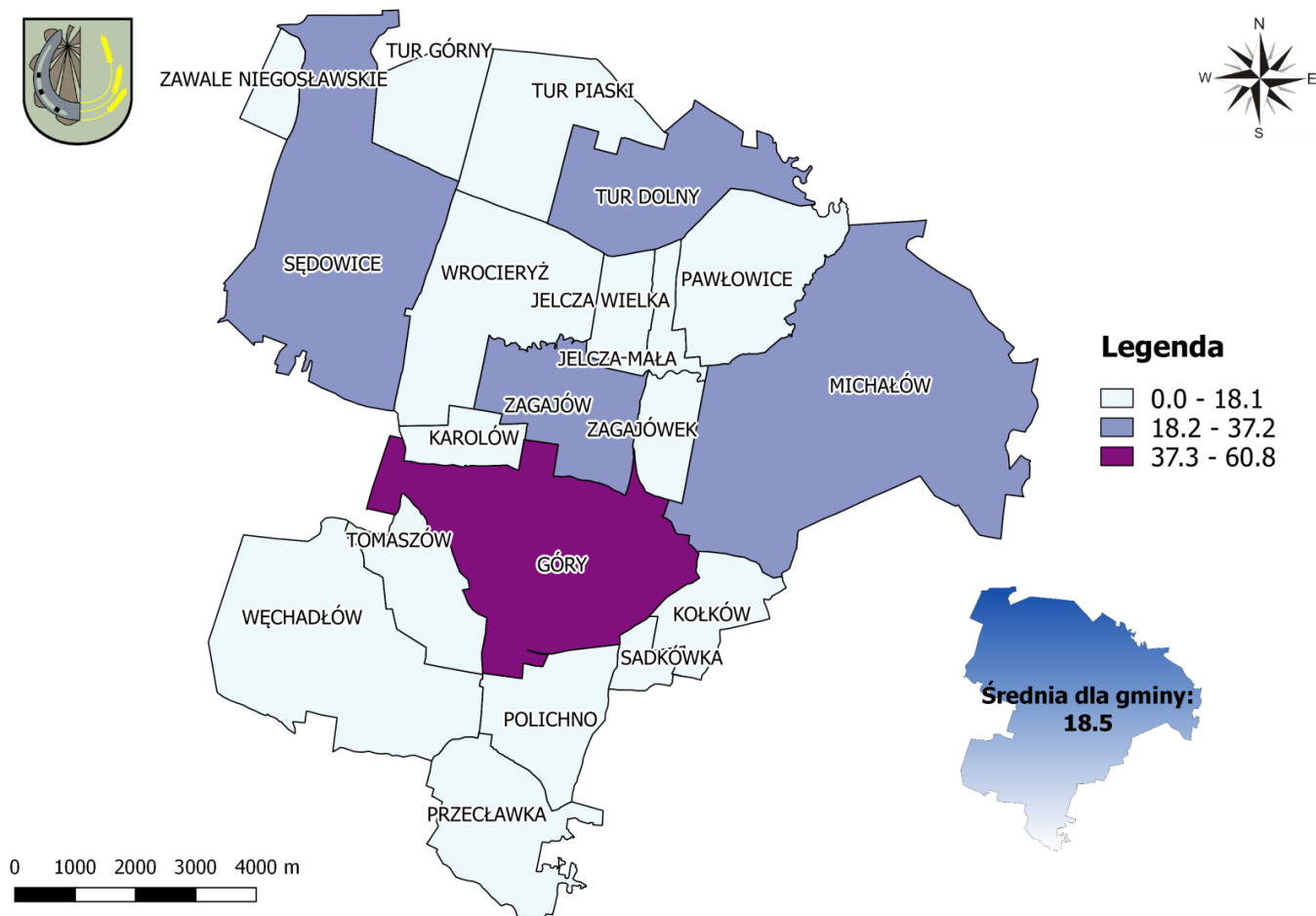
Źródło: Opracowanie własne na podstawie danych Urzędu Gminy w Michałowie

Mapa 19 Udział dzieci do lat 17, na które rodzice otrzymują zasiłek rodzinny w ogólnej liczbie dzieci w tym wieku



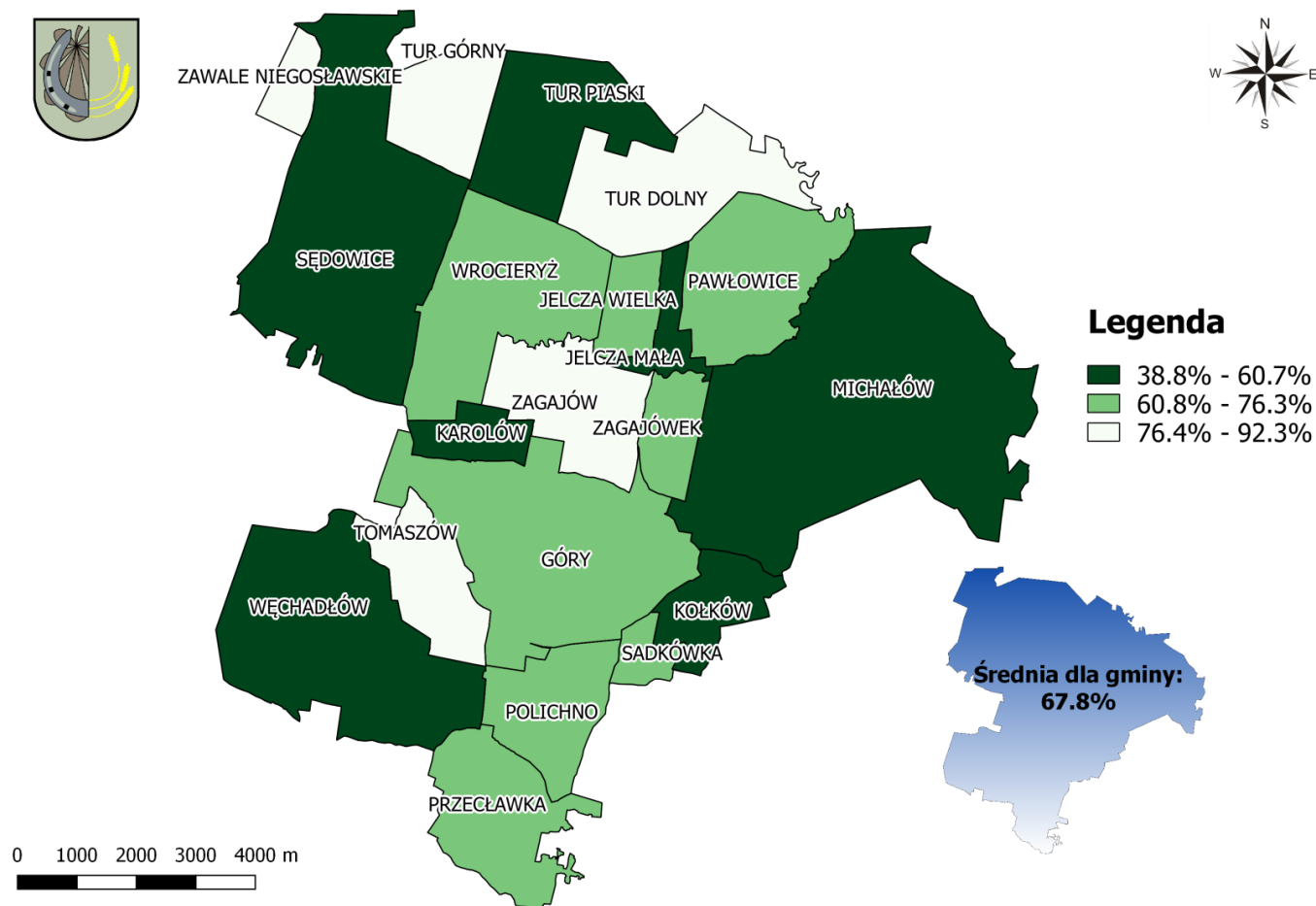
Źródło: Opracowanie własne na podstawie danych Gminnego Ośrodka Pomocy Społecznej w Michałowie

Mapa 20 Liczba jednostek wyrejestrowanych z rejestru REGON na 10 tys. mieszkańców



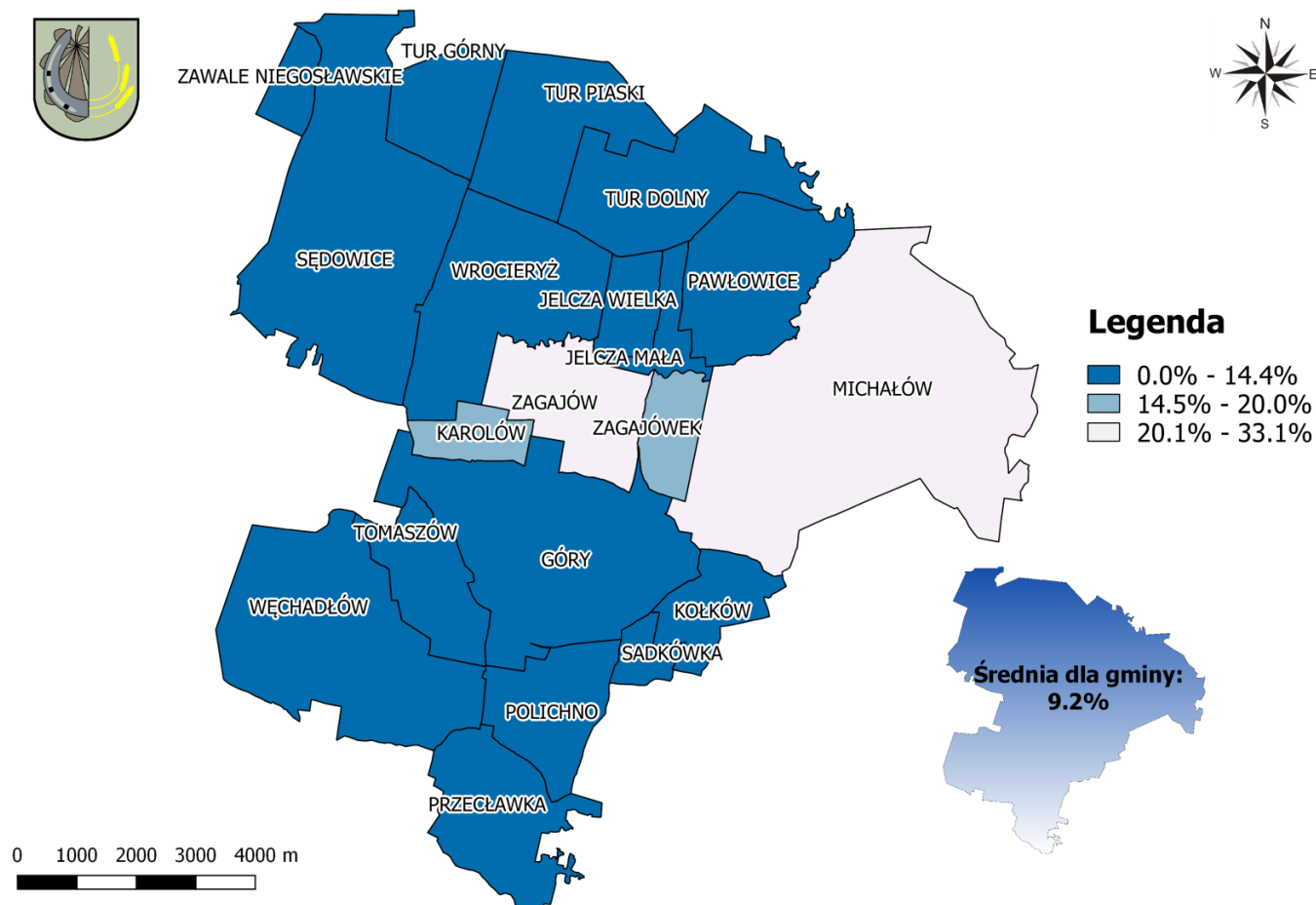
Źródło: Opracowanie własne na podstawie danych Urzędu Gminy w Michałowie

Mapa 21 Udział budynków mieszkalnych mających bezpośredni dostęp do dróg asfaltowych w liczbie budynków ogółem



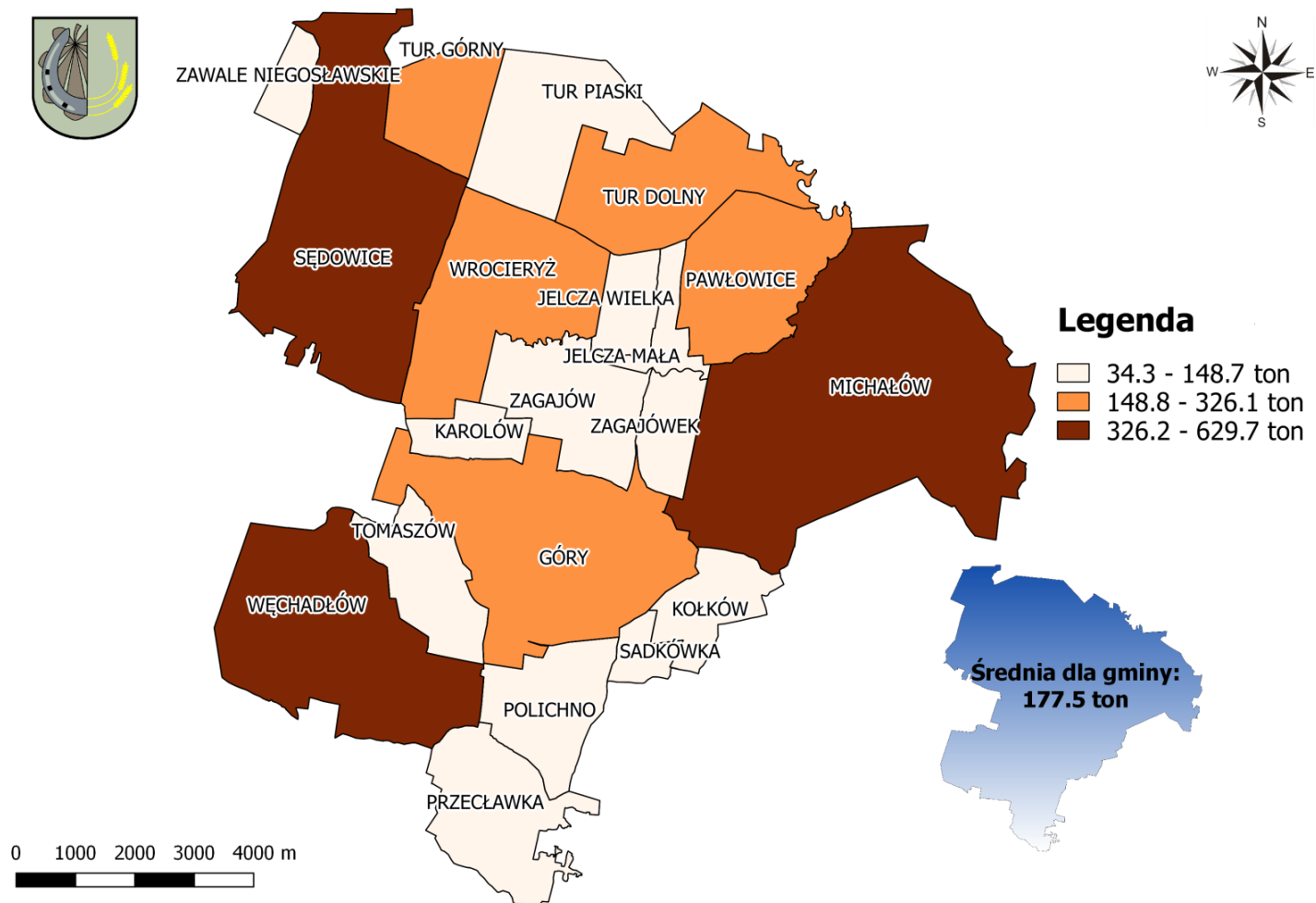
Źródło: Opracowanie własne na podstawie danych Urzędu Gminy w Michałowie

Mapa 22 Udział budynków mieszkalnych podłączonych do sieci kanalizacyjnej w stosunku do ogółu budynków mieszkalnych



Źródło: Opracowanie własne na podstawie danych Urzędu Gminy w Michałowie

Mapa 23 Ilość odpadów stwarzających zagrożenie dla życia i zdrowia ludzi lub stanu środowiska – azbest



Źródło: Opracowanie własne na podstawie danych Urzędu Gminy w Michałowie

Tabela 5 Analiza jakościowa – charakterystyka negatywnych zjawisk w sferze przestrzenno-funkcjonalnej, technicznej i środowiskowej

Sfera	Charakterystyka negatywnych zjawisk
Spoleczna	<ol style="list-style-type: none"> 1. Brak wspólnego dialogu i integracji mieszkańców z podmiotami publicznymi. 2. Niedostateczna aktywność społeczna i integracja mieszkańców. 3. Bezrobocie ukryte, powodujące różnego rodzaju patologie społeczne. 4. Podejmowanie przez mieszkańców pracy krótkotrwałej i bez zarejestrowania. 5. Niewystarczająca aktywność obywatelska mieszkańców i słabe zaangażowanie w sprawy lokalne. 6. Wysoki poziom bezrobocia.
Gospodarcza	<ol style="list-style-type: none"> 1. Niedostatecznie rozwinięta infrastruktura turystyczna. 2. Brak dużych przedsiębiorstw. 3. Brak chęci współpracy producentów. 4. Duże rozdrobnienie gospodarstw rolnych.
Przestrzenno-funkcjonalna	<ol style="list-style-type: none"> 1. Zły stan techniczny dróg. 2. Słabe wykorzystanie walorów przyrodniczo-krajobrazowych pod kątem turystyki i rekreacji. 3. Niska estetyka niektórych budynków, przekładająca się na ogólny wizerunek Michałowa. 4. Brak dostosowania usług publicznych do osób starszych i niepełnosprawnych.
Techniczna	<ol style="list-style-type: none"> 1. Słabo rozwinięta infrastruktura wodociągowa, kanalizacyjna. 2. Obiekty zabytkowe w złym stanie technicznym. 3. Brak odpowiednio dostosowanych i wyznaczonych obszarów zieleni urządzonej oraz terenów rekreacyjnych. 4. Niewystarczający i będący w złym stanie technicznym system oświetlenia ulicznego. 5. Brak wystarczającej ilości chodników, co wpływa na poziom bezpieczeństwa.
Środowiskowa	<ol style="list-style-type: none"> 1. Lokalizacja gminy na obszarach zalewowych. 2. Niedostateczne wykorzystanie potencjałów zasobów naturalnych. 3. Niska świadomość ekologiczna mieszkańców.

Źródło: Opracowanie własne

W *Strategii Rozwoju Gminy Michałów na lata 2011–2020*⁶ zakłada się „tworzenie jak najlepszych warunków do mieszkania poprzez wspieranie aktywności społecznej ludzi w wykorzystywaniu posiadanych zasobów, tworzeniu warunków dla rozwoju przedsiębiorczości oraz efektywnego rolnictwa”. Jest to misja spójna z ogólnymi założeniami rewitalizacji, która ma prowadzić do poprawy sfery społeczno-gospodarczej i polepszenia jakości życia mieszkańców danej gminy. Strategia określa słabe strony gminy, z których najważniejsze są problemy społeczno-gospodarcze: „mała aktywność społeczna mieszkańców, coraz mniejszy udział ludności w wieku przedprodukcyjnym w liczbie ludności ogółem, słaba współpraca pomiędzy podmiotami społecznymi, publicznymi i gospodarczymi”. Dlatego też działania rewitalizacyjne powinny być kontynuacją podjętych dotychczas działań i dążyć do ożywienia społeczno-gospodarczego Michałowa oraz rozwoju potencjału turystycznego gminy, a w konsekwencji do wzrostu dochodów mieszkańców i poprawy jakości ich życia. Takie założenia wpisują się *Cel strategiczny 1* i jego zadania, *Cel strategiczny 2* – głównie zadanie „Rewitalizacja centrum Michałowa – powstanie nowych funkcji użytkowych i poprawa wizerunku miejscowości”, a także *Cel strategiczny 3* i jego zadania w zakresie wysokiej jakości i dostępności do usług publicznych oraz kształtowania estetycznej i funkcjonalnej przestrzeni publicznej. Narzędziem rozwiązania zdiagnozowanych problemów jest opracowanie *Programu Rewitalizacji Gminy Michałów na lata 2016–2023*.

Dodatkowym narzędziem wykorzystanym na etapie diagnozy i rozpoznania sytuacji na obszarze gminy było badanie ankietowe, którego celem było poznanie opinii mieszkańców na temat aktualnych problemów, zjawisk kryzysowych i lokalnych potencjałów oraz potrzeb i oczekiwanych działań rewitalizacyjnych. Badanie zostało przeprowadzone w dniach od 23 sierpnia do 23 października 2016 r.

W badaniu ankietowym udział wzięło łącznie 211 osób. Jako najważniejsze efekty do osiągnięcia w wyniku procesu rewitalizacji mieszkańcy wskazali: zwiększenie integracji mieszkańców i pobudzenie ich aktywności lokalnej, poprawę stanu infrastruktury technicznej i drogowej, pozyskanie inwestorów zewnętrznych, stworzenie i/lub rozszerzenie bazy turystycznej i rekreacyjnej oraz wzrost wykształcenia i umiejętności mieszkańców. Odpowiedzi mieszkańców potwierdziły problemy zdiagnozowane w Strategii gminy oraz uzasadniły potrzebę przeprowadzenia rewitalizacji.

⁶ Załącznik nr 1 do Uchwały nr XVII/109/2012 Rady Gminy Michałów z dnia 9 marca 2012 r.

Zgodnie z pkt 4 z rozdziału 3 Wytycznych, wyznaczony do rewitalizacji obszar powinien cechować się nie tylko szczególną koncentracją negatywnych zjawisk, ale też musi mieć istotne znaczenie dla rozwoju lokalnego.

Wyznaczonym obszarem rewitalizacji są sołectwa Michałów i Góry. Sołectwo Michałów jest siedzibą administracyjną gminy – głównym miejscem lokalizacji obiektów handlowych, usługowych oraz instytucji publicznych. W Michałowie znajduje się Gminna Biblioteka Publiczna, która swoją filię ma również w Górach. W obu sołectwach siedzibę ma Zespół Placówek Oświatowych oraz Samorządowy Zakład Opieki Zdrowotnej. W Michałowie znajduje się stadnina koni z długoletnią historią i tradycją, która jest wizytówką całej gminy – obiekt rozpoznawalny na skalę całego kraju.

Jednocześnie z uwagi na najważniejsze znaczenie w rozwoju gminy, zarówno sołectwo Michałów, jak i Góry, gromadzą największą liczbę sprzeczności i konfliktów rozwojowych, które prowadzą do jego degradacji technicznej i kumulacji problemów społeczno-gospodarczych. Ponadto, z związku z lokalizacją na tym terenie największej koncentracji substancji mieszkaniowej, obszar ten wykazuje wysoką kumulację problemów związanych z wykluczeniem społecznym oraz niedostateczną możliwością zaspokojenia potrzeb w zakresie świadczonych usług społecznych, kulturalnych, edukacyjnych i rekreacyjnych w stosunku do zapotrzebowania zgłaszanego przez mieszkańców.

Potencjały i zasoby obszaru rewitalizacji pokazują, iż obszar ten ma istotne znaczenie dla rozwoju lokalnego gminy, szczególnie w sferze społecznej, w której zidentyfikowano najwięcej problemów. Wszelkie działania rewitalizacyjne podjęte w celu zniwelowania negatywnych zjawisk kryzysowych na wyznaczonym obszarze będą oddziaływać na teren całej gminy, wpływając tym samym na poprawę jakości życia jej mieszkańców.

Na terenie Michałowa i Gór zlokalizowane są obiekty zabytkowe wpisane do rejestru zabytków nieruchomych Narodowego Instytutu Dziedzictwa. W Michałowie jest to kościół parafialny pw. św. Wawrzyńca (nr rej.: A.641 z 15.01.1957 i z 21.06.1967), natomiast w Górach:

- kościół parafialny pw. Wniebowzięcia NMP z XVIII w. (nr rej.: A.638 z 15.01.1957 i z 14.01.1972);
- kaplica cmentarna rodziny Dębińskich, 1839 r. (nr rej.: A.639 z 14.01.1972);
- zespół dworski, XVIII–XIX w. (nr rej.: 1055 z 31.08.1989):
 - dwór,
 - pozostałości zabudowy folwarcznej,

- park z aleją wjazdową (nr rej.: 679 z 19.12.1957).

Spis map

Mapa 1 Położenie Gminy Michałów na tle kraju, województwa i powiatu	6
Mapa 2 Podział Gminy Michałów na jednostki strukturalne	8
Mapa 3 Koncentracja negatywnych zjawisk w sferze społecznej w poszczególnych jednostkach referencyjnych na terenie Gminy Michałów	18
Mapa 4 Koncentracja negatywnych zjawisk w sferze gospodarczej w poszczególnych jednostkach referencyjnych na terenie Gminy Michałów	20
Mapa 5 Koncentracja negatywnych zjawisk w sferze przestrzenno-funkcjonalnej w poszczególnych jednostkach referencyjnych na terenie Gminy Michałów	22
Mapa 6 Koncentracja negatywnych zjawisk w sferze technicznej w poszczególnych jednostkach referencyjnych na terenie Gminy Michałów	25
Mapa 7 Koncentracja negatywnych zjawisk w sferze środowiskowej w poszczególnych jednostkach referencyjnych na terenie Gminy Michałów	27
Mapa 8 Przekroczenia dobowych stężeń pyłu PM10 względem poziomu dopuszczalnego ($50 \mu\text{g}/\text{m}^3$) i względem dozwolonych 35 przekroczeń w roku.....	28
Mapa 9 Rozkład stężeń pyłu zawieszonego PM2,5 – stężenia roczne na terenie województwa świętokrzyskiego w 2014 roku.....	29
Mapa 10 Klasyfikacja stref pod względem kryterium ochrony zdrowia dla ozonu – cel długoterminowy na terenie województwa świętokrzyskiego w 2014 roku	30
Mapa 11 Rozkład stężenia rocznego benzo(a)pirenu w pyłe PM10 na terenie województwa świętokrzyskiego w 2014 roku.....	30
Mapa 12 Obszar zagrożenia powodziowego na terenie Gminy Michałów	31
Mapa 13 Koncentracja negatywnych zjawisk we wszystkich sferach w poszczególnych jednostkach referencyjnych na terenie Gminy Michałów - wskaźnik syntetyczny	36
Mapa 14 Granice wyznaczonego obszaru zdegradowanego na terenie Gminy Michałów	38
Mapa 15 Lokalizacja obszaru rewitalizacji na tle obszaru zdegradowanego w Gminie Michałów	40
Mapa 16 Granice wyznaczonego obszaru rewitalizacji na terenie Gminy Michałów	41
Mapa 17 Granice wyznaczonego obszaru rewitalizacji na terenie Gminy Michałów	42
Mapa 18 Udział ludności w wieku przedprodukcyjnym w % ludności ogółem	44
Mapa 19 Udział dzieci do lat 17, na które rodzice otrzymują zasiłek rodzinny w ogólnej liczbie dzieci w tym wieku	45
Mapa 20 Liczba jednostek wyrejestrowanych z rejestru REGON na 10 tys. mieszkańców ...	46

Mapa 21 Udział budynków mieszkalnych mających bezpośredni dostęp do dróg asfaltowych w liczbie budynków ogółem	47
Mapa 22 Udział budynków mieszkalnych podłączonych do sieci kanalizacyjnej w stosunku do ogółu budynków mieszkalnych.....	48
Mapa 23 Ilość odpadów stwarzających zagrożenie dla życia i zdrowia ludzi lub stanu środowiska - azbest	49

Spis schematów

Schemat 1 Wyznaczenie obszaru zdegradowanego i obszaru rewitalizacji na terenie Gminy Michałów.....	15
---	----

Spis tabel

Tabela 1 Zestawienie podstawowych danych dotyczących jednostek strukturalnych Gminy Michałów (stan na koniec 2014 roku).....	9
Tabela 2 Wskaźniki obrazujące sytuację na terenie Gminy Michałów w sferach: społecznej, gospodarczej, środowiskowej, przestrzenno-funkcjonalnej i technicznej	11
Tabela 3 Potencjały lokalne w podziale na jednostki pomocnicze na terenie Gminy Michałów.....	33
Tabela 4 Analiza ilościowa wybranych wskaźników dla obszaru rewitalizacji Gminy Michałów (dane za 2014 rok).....	43
Tabela 5 Analiza jakościowa – charakterystyka negatywnych zjawisk w sferze przestrzenno-funkcjonalnej, technicznej i środowiskowej	50

Załącznik 1. Matryca ze wskaźnikami przedstawiającymi stan kryzysowy na terenie poszczególnych jednostek referencyjnych w Gminie Michałów

Zestawienie wskaźników dla poszczególnych sołectw w porównaniu do średniej dla gminy, powiatu, województwa i Polski w 2014 roku (wartości wstawiane automatycznie)																											
Sfery	L.p.	Nazwa wskaźnika	Jedn.	Sołectwa																		Średnia dla gminy	Średnia dla powiatu	Średnia dla województwa	Średnia dla Polski		
				Góry	Jelcza Mała	Tur Piaski	Jelcza Wielka	Karolów	Kółków	Michałów	Pawłowice	Polichno	Przecławka	Sadkówka	Sędowice	Tomaszów	Tur Dolny	Tur Górny	Węchadłów	Wrocłeryż	Zawale Niegostawskie					Zagajów	Zagajówek
SPOŁECZNA	1.	Udział ludności w wieku przedprodukcyjnym w % ludności ogółem	%	12,8	17,3	18,2	19,0	17,3	18,6	19,1	19,4	23,2	18,9	15,8	19,3	16,0	23,1	20,0	16,8	17,9	29,8	21,1	21,3	18,9	16,4	17,0	18,0
	2.	Udział ludności w wieku produkcyjnym w % ludności ogółem	%	61,4	55,8	62,6	59,5	51,9	54,6	61,5	63,9	56,3	52,0	52,6	53,9	59,3	60,5	58,4	59,1	61,0	55,3	59,3	60,7	59,2	61,8	62,6	63,0
	3.	Udział ludności w wieku poprodukcyjnym w % ludności ogółem	%	25,2	32,7	19,2	21,5	30,8	26,8	19,5	16,7	20,5	29,1	31,6	26,8	24,7	16,4	21,6	22,1	21,1	14,9	19,6	18,0	21,7	21,9	20,4	19,0
	4.	Liczba ludności w wieku nieprodukcyjnym na 100 osób w wieku produkcyjnym (wskaźnik obciążenia demograficznego)	szt.	61,9	89,7	59,7	68,1	92,6	83,0	62,7	56,5	77,8	92,2	90,0	85,5	68,8	65,3	71,2	65,7	63,8	80,8	68,7	64,9	68,2	61,9	59,9	58,8
	5.	Udział bezrobotnych zarejestrowanych w ludności w wieku produkcyjnym (dane dla gminy)	%	5,9	5,9	5,9	5,9	5,9	5,9	5,9	5,9	5,9	5,9	5,9	5,9	5,9	5,9	5,9	5,9	5,9	5,9	5,9	5,9	5,9			
	6.	Udział osób bezrobotnych zarejestrowanych pozostających bez pracy dłużej niż 12 miesięcy w % bezrobotnych ogółem (dane dla gminy)	%	71,6	71,6	71,6	71,6	71,6	71,6	71,6	71,6	71,6	71,6	71,6	71,6	71,6	71,6	71,6	71,6	71,6	71,6	71,6	71,6	71,6			
	7.	Udział osób w gospodarstwach domowych korzystających ze środowiskowej pomocy społecznej w % ludności ogółem	%	1,2	5,8	1,0	5,0	3,8	2,1	3,0	1,9	1,8	1,4	5,3	4,6	5,6	3,9	3,2	2,9	3,9	4,3	1,8	1,6	3,0	8,3	10,2	7,7
	8.	Udział dzieci do lat 17, na które rodzice otrzymują zasiłek rodzinny w ogólnej liczbie dzieci w tym wieku	%	90,5	77,8	83,3	87,0	77,8	55,6	81,9	76,5	84,6	57,7	66,7	84,9	76,9	76,9	86,8	81,5	81,8	85,7	69,0	74,4	77,9			
	9.	Liczba osób, którym przyznano świadczenie z pomocy społecznej z powodu ubóstwa na 1 000 mieszkańców	szt.	3,0	19,2	10,1	33,1	19,2	10,3	13,0	7,6	8,9	6,8	26,3	20,0	18,5	17,8	5,3	14,3	9,7	21,3	3,6	5,5	12,5	12,9	20,4	18,8
	10.	Liczba osób, którym przyznano świadczenie z pomocy społecznej z powodu bezrobocia na 1 000 mieszkańców	szt.	3,0	19,2	10,1	0,0	0,0	10,3	14,9	7,6	8,9	0,0	0,0	20,0	18,5	10,7	15,8	10,2	6,5	21,3	3,6	10,9	11,1	12,1	20,8	16,5
	11.	Liczba osób, którym przyznano świadczenie z pomocy społecznej z powodu niepełnosprawności na 1 000 mieszkańców	szt.	6,1	19,2	0,0	8,3	0,0	0,0	3,7	0,0	8,9	0,0	0,0	9,1	12,3	7,1	5,3	8,2	9,7	21,3	0,0	5,5	5,8	10,4	14,7	10,6
	12.	Liczba osób, którym przyznano świadczenie z pomocy społecznej z powodu długotrwale lub ciężkiej choroby na 1 000 mieszkańców	szt.	12,2	19,2	0,0	8,3	19,2	10,3	12,1	7,6	8,9	6,8	52,6	14,6	30,9	7,1	15,8	14,3	16,2	0,0	7,3	5,5	12,3	9,2	15,8	11,2
	13.	Liczba osób, którym przyznano świadczenie z pomocy społecznej z powodu bezradności w sprawach opiekuńczo-wychowawczych i prowadzenia gospodarstwa domowego na 1 000 mieszkańców	szt.	9,1	19,2	10,1	8,3	0,0	10,3	3,7	7,6	8,9	6,8	26,3	12,8	18,5	21,4	5,3	4,1	6,5	21,3	7,3	5,5	8,4	4,6	6,1	5,9
	14.	Liczba osób, którym przyznano świadczenie z pomocy społecznej z powodu alkoholizmu na 1 000 mieszkańców	szt.	0,0	0,0	0,0	0,0	0,0	0,0	0,9	0,0	0,0	0,0	0,0	1,8	6,2	0,0	0,0	0,0	0,0	0,0	0,0	5,5	0,8	0,9	2,9	2,3
	15.	Średnie % wyniki ze sprawdzianu w 6 klasie szkoły podstawowej (dane dla gminy)	%	62,1	62,1	62,1	62,1	62,1	62,1	62,1	62,1	62,1	62,1	62,1	62,1	62,1	62,1	62,1	62,1	62,1	62,1	62,1	62,1	62,1	64,4	64,5	64,6
	16.	Średnie % wyniki z egzaminów gimnazjalnych (dane dla gminy)	%	54,3	54,3	54,3	54,3	54,3	54,3	54,3	54,3	54,3	54,3	54,3	54,3	54,3	54,3	54,3	54,3	54,3	54,3	54,3	54,3	54,3	56,3	57,6	58,6
	17.	Odsetek dzieci w wieku 3-5 lat objętych wychowaniem przedszkolnym (dane dla gminy)	%	59,2	59,2	59,2	59,2	59,2	59,2	59,2	59,2	59,2	59,2	59,2	59,2	59,2	59,2	59,2	59,2	59,2	59,2	59,2	59,2	59,2	76,4	76,4	79,4
	18.	Liczba przestępstw stwierdzonych przez Policję na 1 000 mieszkańców (dane dla gminy)	szt.	10,9	10,9	10,9	10,9	10,9	10,9	10,9	10,9	10,9	10,9	10,9	10,9	10,9	10,9	10,9	10,9	10,9	10,9	10,9	10,9	10,9			
	19.	Wskaźnik wykrywalności sprawców przestępstw stwierdzonych przez Policję (dane dla gminy)	%	73,7	73,7	73,7	73,7	73,7	73,7	73,7	73,7	73,7	73,7	73,7	73,7	73,7	73,7	73,7	73,7	73,7	73,7	73,7	73,7	73,7	77,0	72,3	65,2
	20.	Frekwencja w wyborach władz samorządowych w 2014 roku	%	67,4	67,4	67,4	67,4	67,4	67,4	67,4	67,4	67,4	67,4	67,4	67,4	67,4	67,4	67,4	67,4	67,4	67,4	67,4	67,4	67,4	56,8	53,3	47,2
	21.	Liczba fundacji, stowarzyszeń i organizacji społecznych w przeliczeniu na 10 tys. mieszkańców (dane dla gminy)	szt.	27,0	27,0	27,0	27,0	27,0	27,0	27,0	27,0	27,0	27,0	27,0	27,0	27,0	27,0	27,0	27,0	27,0	27,0	27,0	27,0	27,0	33,0	30,0	33,0
GOSPODARCZA	22.	Liczba zarejestrowanych działalności gospodarczych osób fizycznych w przeliczeniu na 1 000 mieszkańców w wieku produkcyjnym	szt.	64,4	34,5	64,5	55,6	0,0	56,6	87,9	65,5	15,9	51,9	50,0	64,2	41,7	52,9	81,1	45,0	31,9	0,0	73,6	99,1	63,5	7,4	10,7	12,2
	23.	Liczba jednostek nowo zarejestrowanych w rejestrze REGON na 10 tys. mieszkańców	szt.	60,8	0,0	101,0	0,0	0,0	0,0	46,6	38,0	0,0	0,0	0,0	18,2	0,0	35,6	0,0	61,3	32,5	0,0	72,7	0,0	34,9			
	24.	Liczba jednostek wyrejestrowanych z rejestru REGON na 10 tys. mieszkańców	szt.	60,8	0,0	0,0	0,0	0,0	0,0	37,2	0,0	0,0	0,0	0,0	18,2	0,0	35,6	0,0	0,0	0,0	0,0	36,4	0,0	18,5			
PRZESTRZENNO-FUNKCJONALNA	25.	Powierzchnia terenów zagospodarowanych pod działalność sportową, rekreacyjną, kulturalną i turystyczną przypadająca na 1 000 mieszkańców	km2	3,6	0,0	0,0	0,4	0,0	1,0	1,2	0,2	0,0	0,7	0,0	3,0	1,2	0,5	0,6	4,2	0,2	0,0	0,8	0,4	1,5			
	26.	Udział budynków mieszkalnych mających bezpośredni dostęp do dróg asfaltowych w liczbie budynków ogółem	%	73,7	57,9	37,8	61,7	50,0	60,0	60,7	69,7	75,7	71,9	70,6	59,0	91,4	85,0	90,6	53,5	76,3	92,3	84,4	74,5	67,8			
TECHNICZNA	27.	Budynki mieszkalne nowe oddane do użytkowania w przeliczeniu na 10 tys. mieszkańców	szt.	0,0	0,0	0,0	0,0	0,0	0,0	65,2	0,0	0,0	0,0	0,0	0,0	0,0	35,6	0,0	0,0	64,9	0,0	36,4	0,0	22,6			
	28.	Udział budynków mieszkalnych podłączonych do sieci wodociągowej w stosunku do ogółu budynków mieszkalnych	%	86,2	52,6	37,8	38,3	100,0	76,4	79,5	75,3	81,1	78,1	94,1	58,0	91,4	56,3	73,6	69,7	46,5	84,6	83,5	70,9	71,2			
	29.	Udział budynków mieszkalnych podłączonych do sieci kanalizacyjnej w stosunku do ogółu budynków mieszkalnych	%	0,0	0,0	0,0	0,0	20,0	0,0	33,1	0,0	0,0	0,0	0,0	0,0	0,0	0,0	0,0	0,0	0,0	0,0	30,3	14,5	9,17			
ŚRODOWISKOWA	30.	Ilość odpadów stwarzających zagrożenie dla życia i zdrowia ludzi lub stanu środowiska - azbest	tona	195,9	42,7	134,4	103,5	36,2	34,6	326,4	213,2	65,7	135,8	34,3	629,7	129,7	224,9	179,9	361,1	316,1	44,7	148,8	106,7	175,5			
	31.	Położenie na obszarach objętych formami ochrony przyrody*	TAK/NIE	TAK	TAK	TAK	TAK	NIE	TAK	TAK	TAK	TAK	TAK	TAK	TAK	NIE	TAK	NIE	NIE	TAK	NIE	TAK	NIE	TAK			
	32.	Lokalizacja na terenach zagrożonych występowaniem powodzi	TAK/NIE	NIE	TAK	NIE	NIE	NIE	NIE	TAK	TAK	NIE	NIE	NIE	NIE	NIE	NIE	NIE	NIE	NIE	NIE	NIE	NIE	NIE			

	* Dotyczy wyłącznie następujących form ochrony przyrody: obszar Natura 2000, rezerwat przyrody, park krajobrazowy
--	---

Wskaźniki mierzone ogółem dla gminy (nieporównywane do średniej dla gminy)
--

Wskaźniki wypadające niekorzystnie w porównaniu do średniej dla gminy

Wskaźniki dla gminy wypadające niekorzystnie w porównaniu do średniej dla co najmniej dwóch jednostek: powiatu, województwa i kraju

Wskaźniki nr 1-4, 22, 25-30 - na podstawie danych Urzędu Gminy w Michałowie Wskaźniki 5-6 - na podstawie danych Powiatowy Urząd Pracy w Pińczowie Wskaźniki nr 18, 19 - na podstawie danych z Komendy Wojewódzkiej Policji w Kielcach Wskaźniki nr 7-14 - na podstawie danych z Gminnego Ośrodka Pomocy Społecznej w Michałowie Wskaźniki nr 17, 21, 23-24 - na podstawie danych ogólnodostępnych z GUS Wskaźniki nr 15, 16 - źródło: oke.łódź.pl Wskaźnik nr 20 - źródło: Państwowa Komisja Wyborcza Wskaźnik nr 31 - źródło: geoserwis.gdos.gov.pl Wskaźnik nr 32 - źródło: mapy.isok.gov.pl
--

L.p.	Nazwa wskaźnika	Jedn.	Sołectwa																				GMINA
			Góry	Jelcza Mała	Tur Piaski	Jelcza Wielka	Karolów	Końków	Michałów	Pawłowice	Polichno	Przecławka	Sadkówka	Sędowice	Tomaszów	Tur Dolny	Tur Górny	Węchadłów	Wrocierz	Zawale Niegostawskie	Zagajów	Zagajówek	
1.	Powierzchnia poszczególnych sołectw	km ²	11,64	1,26	5,39	1,61	1,54	2,43	20,76	5,61	3,72	4,87	0,90	13,97	3,30	5,98	3,03	10,81	7,62	1,13	4,52	1,89	111,96
2.	Liczba ludności w poszczególnych sołectwach	szt.	329	52	99	121	52	97	1 074	263	112	148	38	549	162	281	190	489	308	47	275	183	4 869
3.	Udział powierzchni sołectwa w powierzchni miasta ogółem	%	10,4	1,1	4,8	1,4	1,4	2,2	18,5	5,0	3,3	4,3	0,8	12,5	2,9	5,3	2,7	9,7	6,8	1,0	4,0	1,7	100,0
4.	Udział ludności sołectwa w liczbie ludności ogółem	%	6,8	1,1	2,0	2,5	1,1	2,0	22,1	5,4	2,3	3,0	0,8	11,3	3,3	5,8	3,9	10,0	6,3	1,0	5,6	3,8	100,0
5.	Problemy w sferze społecznej	szt.	5	10	3	4	7	5	4	0	5	3	8	11	10	4	6	7	5	8	1	1	1
6.	Problemy w sferze gospodarczej	szt.	1	2	0	2	2	2	1	0	2	2	2	1	2	2	1	1	2	2	1	1	1
7.	Problemy w sferze przestrzenno-funkcjonalnej	szt.	0	2	2	2	2	2	2	1	1	1	1	1	1	1	1	1	1	1	1	1	1
8.	Problemy w sferze technicznej	szt.	2	3	3	3	1	2	0	2	2	2	2	3	2	2	2	3	2	2	0	2	2
9.	Problemy w sferze środowiskowej	szt.	1	1	0	0	0	0	2	2	0	0	0	1	0	1	1	1	1	0	0	0	0
Suma			szt.	9	18	8	11	12	11	9	5	10	8	13	17	15	10	11	13	11	13	3	5

